

## III. EDUCACIÓN



- Asistencia actual a la educación formal
- Convivencia educativa
- Exclusión escolar
  - Desvinculación por quintil
  - Expulsiones y cancelaciones de matrículas
- Educación superior
  - Matrícula
  - Brecha de género



○ ● **El DESTINO de la adolescencia es también el DESTINO de Chile**

### III. Educación

Según los datos de la Encuesta Casen 2022 del MDSF (2022), el **92,8% de las y los adolescentes de 10 a 19 años asiste a un establecimiento educacional**. Esto significa que en torno al 7% de las y los adolescentes no concurren a clase. Las regiones donde se observa la mayor proporción de adolescentes que no asisten a un establecimiento de este tipo son Ñuble (9,1%), Tarapacá (8,2%) y La Araucanía (8,0%).

**Tabla 7: Porcentaje de adolescentes que no asiste a un establecimiento educacional**

Región	No asiste a establecimiento educacional
Arica y Parinacota	7,6%
Tarapacá	<b>8,2%</b>
Antofagasta	6,6%
Atacama	5,6%
Coquimbo	7,2%
Valparaíso	6,3%
Metropolitana de Santiago	7,3%
Libertador General Bernardo O'Higgins	7,4%
Maule	7,9%
Ñuble	<b>9,1%</b>
Biobío	6,6%
La Araucanía	<b>8,0%</b>
Los Ríos	6,7%
Los Lagos	7,5%
Aysén del General Carlos Ibáñez del Campo	7,1%
Magallanes y de la Antártica Chilena	5,8%
<b>País</b>	<b>7,2%</b>

Fuente: Elaboración propia a partir de datos Encuesta Casen 2022, (MDSF, 2022).

### Asistencia según región

Los datos publicados en 2024 por el Centro de Estudios del Ministerio de Educación (CEM) revelan que las regiones con mayor tasa de asistencia en 2024 fueron la Región del Ñuble (89,2%) y la Región del Maule (89,1%). Las regiones con las tasas más bajas de asistencia fueron la Región de Atacama (83,2%) y la Región de Magallanes (84,8%). Al comparar los datos de 2023 y 2024, se observa un aumento significativo en la tasa de asistencia de la Región de Atacama, que se incrementó en casi 14 puntos porcentuales.

**Tabla 8: Tasa de asistencia por región 2024**

Región	Tasa de asistencia	Variación 2023-2024
Arica	86,1%	0,7
Antofagasta	85%	0,4
Atacama	83,2%	<b>13,8</b>
Coquimbo	86,3%	0,3
Valparaíso	86,5%	1,7
Metropolitana	85,6%	2,0
O'Higgins	88,2%	1,0
Maule	89,1%	1,2
Ñuble	89,2%	1,4
Biobío	86,9%	1,1
La Araucanía	88,6%	1,3
Los Ríos	87,8%	1,4
Los Lagos	87,0%	1,7
Aysén	85,0%	1,3
Magallanes	84,8%	0,6
<b>Acumulado nacional</b>	<b>86,5%</b>	

Fuente: Elaboración propia a partir de datos en CEM Interactivo (Mineduc, 2025).

En cuanto a la inasistencia, se observa lo siguiente:

**Tabla 9: Tasa de inasistencia**

Tipo de inasistencia a nivel país	Tasa de inasistencia	Variación 2023-2024
Inasistencia reiterada	17,07%	-0,3
Inasistencia grave	24,79%	-4,5
Inasistencia crítica	3,96%	-0,8

Fuente: Elaboración propia a partir de datos en CEM Interactivo (Mineduc, 2025).

## 1. Convivencia educativa

La Agencia de Calidad de la Educación (ACE) estudia la convivencia escolar a través del Sistema de Medición de la Calidad de la Educación (SIMCE). Esta evaluación incluye los Indicadores de Desarrollo Personal y Social (IDPS), los cuales se construyen a partir de las percepciones y actitudes autorreportadas por estudiantes, docentes, madres, padres y apoderados.

La convivencia escolar constituye uno de los indicadores de los IDPS y se compone de las siguientes seis dimensiones: **ambiente de respeto** (ambiente libre de situaciones de violencia), **ambiente organizado** (condiciones institucionales y de aula que posibilitan una buena convivencia), **ambiente seguro** (ambiente de cuidado, buen trato y confianza), **gestión de la convivencia** (acciones o iniciativas para promover y facilitar una buena convivencia), **bienestar** (satisfacción personal sobre la vida, trabajo y entorno educativo), y **participación** (en la comunidad escolar y sus actividades).



En general, **las dimensiones presentan resultados más bajos en segundo medio que en cuarto básico**, con la excepción de “ambiente seguro”.

Tabla 10: Porcentaje de Respuestas Favorables (%RF) según edad y actor

Actor	Curso	Ambiente seguro	Ambiente organizado	Ambiente de respeto	Gestión de la convivencia	Bienestar	Participación
Directores		71,6%		80,9%		77,5%	
Apoderados(as)	4° básico	84,2%	76,4%	81,5%	72,7%		69,8%
	2° medio	85,4%	73,4%	78,1%	69,5%		59,3%
Docentes	4° básico	85,3%	79,5%	79,2%	80,5%	85,5%	
	2° medio	75,2%	61,6%	71,4%	68,0%	78,7%	
Estudiantes	4° básico	72,0%	49,9%	70,3%	74,8%	86,2%	67,6%
	2° medio	80,7%	43,9%	59,3%	66,4%	60,6%	51,8%

Fuente: Elaboración propia a partir de datos de la Agencia de Calidad de la Educación (2024).

El análisis por dimensión arroja los siguientes hallazgos:

*Ambiente de respeto (ambiente libre de situaciones de violencia)*

- En educación básica se percibe, en general, un trato más respetuoso que en educación media, con la única salvedad de las y los apoderados.
- Los estudiantes hombres tienen una percepción más positiva de la relación con sus pares que las estudiantes mujeres, diferencia que se acentúa más en la enseñanza media que en la básica.
- Las y los estudiantes del grupo socioeconómico (GSE) alto, especialmente en enseñanza media, perciben una mayor cohesión social en su curso en comparación a los demás GSE.
- Las estudiantes mujeres en cuarto básico perciben un trato más positivo por parte de sus docentes, a diferencia de los estudiantes varones. Esta tendencia se invierte en segundo medio.
- Para todos los actores educativos, la confianza en las y los estudiantes es mayor en cuarto básico que en segundo medio. Cabe destacar que la confianza de las y los docentes en sus estudiantes disminuye de 83,1% a 69,9%.

*Ambiente organizado (condiciones institucionales y de aula que posibilitan una buena convivencia)*

- Docentes y apoderados perciben a su escuela como un espacio más normado y organizado que las y los estudiantes.
- La percepción de organización es más marcada en educación básica que en la educación media.

*Ambiente seguro (ambiente de cuidado, buen trato y confianza)*

- Los estudiantes hombres de educación básica y media reportan con mayor frecuencia haber sido víctimas de algún tipo de agresión o violencia.
- Las docentes mujeres de educación básica y media reportan sentirse más “amenazadas” por el estudiantado y manifiestan experimentar “más miedo” en su comunidad escolar.
- La y los estudiantes de segundo medio perciben un mayor acoso por redes sociales e internet hacia sus pares que experiencias de violencia presencial en el establecimiento.

*Gestión de la convivencia (acciones o iniciativas para promover y facilitar una buena convivencia)*

- En cuarto básico se perciben con mayor intensidad las acciones de gestión de la convivencia que en segundo medio.

*Bienestar (satisfacción personal sobre la vida, trabajo y entorno educativo)*

- El bienestar subjetivo de docentes y estudiantes de cuarto básico es más alto que el de sus pares de segundo medio.
- El bienestar escolar y subjetivo de las y los estudiantes es mayor en cuarto básico y en establecimientos de GSE más alto.
- El bienestar subjetivo de las y los docentes es más alto en cuarto básico y en establecimientos de GSE más bajo.
- En ambos niveles, los estudiantes varones reportan un mayor bienestar subjetivo que las estudiantes mujeres.
- Las estudiantes mujeres en cuarto básico presentan índices más altos de bienestar escolar, mientras que en segundo medio la tendencia se invierte.

### Participación (en la comunidad escolar y sus actividades)

- En cuarto básico, mientras más alto el GSE del establecimiento, menor es el involucramiento de las y los estudiantes; en cambio la participación aumenta en establecimientos con GSE más bajo.
- En segundo medio, son las y los estudiantes de GSE más alto quienes reportan una mayor participación en actividades escolares.
- En ambos niveles, las mujeres se involucran más en actividades escolares que los hombres.

## 2. Exclusión escolar

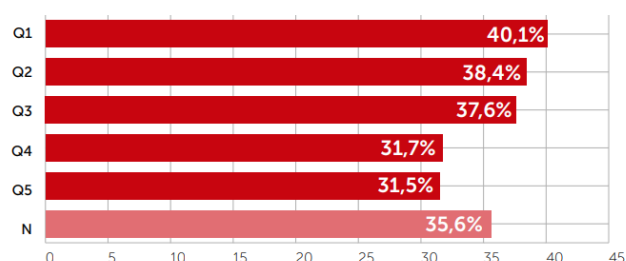
Según datos del CEM, 17.110 estudiantes que se habían desvinculado del sistema escolar **en 2023 retornaron a las aulas al año siguiente, lo que equivale a 1 de cada 3 estudiantes desvinculados**. Entre 2023 y 2024, la tasa de desvinculación se redujo de 1,66% a 1,57%.

### Desvinculación por quintil

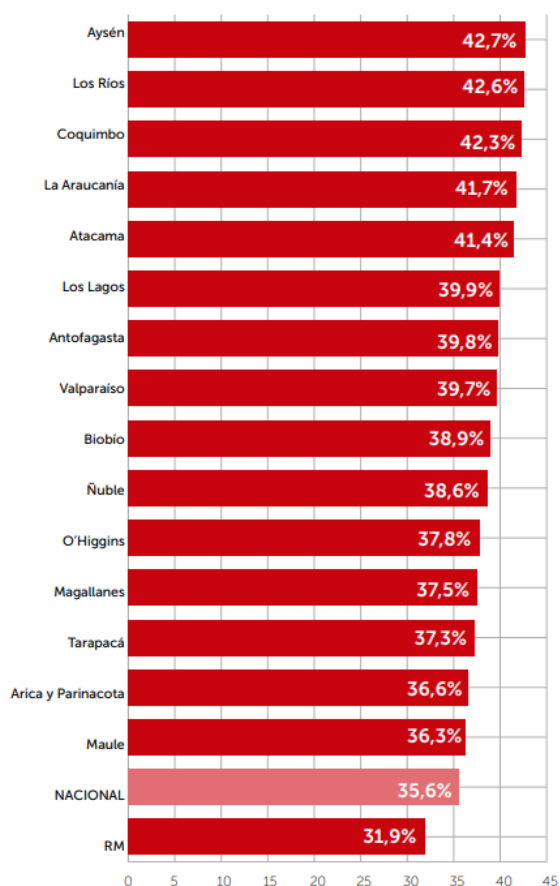
De acuerdo con los datos del Ministerio de Educación (Mineduc, 2024), la desvinculación presenta distintos resultados según el quintil socioeconómico de las y los estudiantes, como se detalla a continuación:

- Entre 2023 y 2024, **los tres quintiles socioeconómicos más vulnerables redujeron su tasa de desvinculación**.
- El quintil de menores ingresos registró la tasa más baja de la última década (de 2,96% a 1,4%).
- **Los dos quintiles de mayores ingresos presentaron un aumento en la desvinculación**, representando el 45% del total de estudiantes desvinculados.

Revinculación escolar 2024, por quintil socioeconómico



Revinculación escolar 2024 por región



- En cuanto a la dependencia de los establecimientos, los Servicios Locales de Educación Pública (SLEP) mostraron la mayor reducción de su tasa de desvinculación en 2024, mientras que los establecimientos particulares pagados fueron los únicos que aumentaron respecto a 2023.
- Las regiones con mayor revinculación escolar en 2024 fueron la Región de Aysén (42,7%, la Región de Los Ríos (42,6%) y la Región de Coquimbo (42,3%).
- **Las regiones con menor revinculación fueron la Región de Arica y Parinacota (36,6%), la Región del Maule (36,3%) y la Región Metropolitana (31,9%).**

## Expulsiones y cancelaciones de matrículas

La Defensoría de la Niñez (2024) informó que **entre 2022 y 2023, los casos de expulsiones y cancelaciones de matrículas a nivel nacional aumentaron un 70,6%** (de 276 a 471). De este total, **el 35% corresponde a estudiantes de educación básica.**

Las causales más frecuentes de expulsión incluyen agresiones a otros estudiantes (33%), transgresión reiterada de normas (20%), asociación con el uso de armas (13%) y hechos relacionados con drogas (8%).

La región con la mayor cantidad de expulsiones y cancelaciones de matrícula en 2023 fue la Región de Arica y Parinacota, con una tasa de 0,73 casos por cada 1.000 estudiantes.

Además, la Defensoría de la Niñez (2024) indica que, a nivel general, también **se observa un aumento en las denuncias presentadas por estudiantes y familias ante la Superintendencia de Educación**, con un incremento del 184% entre 2022 y 2023.

## 3. Educación superior

Entre 2024 y 2025, aumenta la cantidad de personas en todas las etapas del proceso de admisión, especialmente en la etapa de selección vía regular (+4,6%) y selección total (+5,1%), según los datos de la Subsecretaría de Educación Superior y el Departamento de Evaluación, Medición y Registro Educacional (DEMRE) de la Universidad de Chile (2025) (Tabla 11).

**Tabla 11: Procesos de admisión 2024 y 2025**

Ítem	2024	2025	Variación 2024-2025
Inscripción PAES	296.012	301.852	2%
Rendición PAES	259.748	263.447	1,4%
Postulación	188.709	189.983	0,7%
Selección regular	146.326	153.029	4,6%
<b>Selección total</b>	<b>150.494</b>	<b>158.219</b>	<b>5,1%</b>

Fuente: Elaboración propia a partir de datos de la Subsecretaría de Educación Superior-DEMRE (2025).

En cuanto a la **proporción de participantes en cada etapa del proceso de admisión**, según la dependencia del establecimiento educacional, en todas las etapas la mayor proporción de estudiantes proviene de establecimientos particulares subvencionados, seguidos por los públicos y, finalmente, los particulares pagados.

A medida que avanzan las etapas, aumenta la proporción de estudiantes provenientes de establecimientos particulares pagados, mientras disminuye la de quienes asisten a establecimientos públicos.

Esto evidencia que, **aunque más estudiantes de establecimientos públicos participan en el proceso de admisión, una menor proporción logra avanzar** en comparación con quienes provienen de establecimientos particulares pagados, especialmente en la etapa de selección vía regular.

**Tabla 12: Proporción de participantes por dependencia del establecimiento y etapa**

Etapas	Part. pagado	Part. Subvencionado	Público
Inscripción PAES	10,8%	53,8%	35,4%
Rendición PAES	11,8%	54,9%	33,4%
Postulación	14,7%	55,2%	30,1%
Selección regular	<b>16,4%</b>	55,7%	<b>27,9%</b>
<b>Selección total</b>	<b>16,1%</b>	<b>54,8%</b>	<b>29,1%</b>

Fuente: Elaboración propia a partir de datos de la Subsecretaría de Educación Superior-DEMRE (2025).

A continuación, se presenta la cantidad de personas seleccionadas vía regular y el total de seleccionadas según género, rama educacional, dependencia del establecimiento y generación de egreso. Los grupos **más beneficiados por vías de selección distintas a la regular corresponden a mujeres, estudiantes de establecimientos técnico-profesionales, personas egresadas en 2024 y estudiantes de establecimientos públicos.**



**Tabla 13: Seleccionadas/os vía regular y total admisión 2025**

Seleccionados vía regular			Seleccionados total		
Género			Género		
Hombres		Mujeres	Hombres		Mujeres
67.578 (+4,5%)		85.450 (+4,6%)	68.795 (+4,8%)		89.423 (+5,4%)
Rama educacional			Rama educacional		
Humanista-científico		Técnico-profesional	Humanista-científico		Técnico-profesional
128.790 (+4,3%)		24.190 (+6,2)	131.907 (+4,7%)		26.263 (+7,5%)
Generación			Generación		
Egreso 2024		Egreso años anteriores	Egreso 2024		Egreso años anteriores
89.013 (+5,7%)		64.015 (+3,1%)	93.335 (+6,4%)		64.883 (+3,4%)
Dependencia			Dependencia		
Particular pagado	Particular subvencionado	Público	Particular pagado	Particular subvencionado	Público
24.976 (+4%)	84.561 (+4,6%)	42.333 (+4,4%)	25.202 (+4,4%)	86.134 (+4,9%)	45.699 (+5,7%)

Fuente: Elaboración propia a partir de datos de la Subsecretaría de Educación Superior-DEMRE (2025).

En cuanto al éxito en el proceso de selección de quienes rindieron la Prueba de Acceso a la Educación Superior (PAES) **durante 2024, se observa que, proporcionalmente, se seleccionaron más mujeres que hombres** y también en comparación al año anterior.

Al analizar los datos según la dependencia del establecimiento, se registra un aumento de 2,6 puntos porcentuales en la proporción de estudiantes de establecimientos públicos que logran ser seleccionados. Sin embargo, esta cifra todavía resulta considerablemente inferior al porcentaje de seleccionados provenientes de establecimientos particulares subvencionados y particulares pagados.

Una tendencia similar se observa entre las y los estudiantes de establecimientos técnico-profesionales: aunque se evidencia un aumento en su proporción de selección, aún es significativamente menor que la de quienes provienen de establecimientos científico-humanistas.

**Tabla 14: Resultados generales por grupo**

Subgrupo	Rinden PAES	Seleccionados total	% Selección	Variación 2024-2025
Mujeres	142.077	89.423	62,9%	<b>+2,6pp</b>
Hombres	121.370	68.795	56,7%	+1,6pp
Part. Pagado	30.793	25.202	81,8%	+0,1pp
Part. Subvencionado	142.913	86.134	60,3%	+2,0pp
Públicos	87.309	45.699	52,3%	<b>+2,6pp</b>
Científico-humanista	201.258	131.907	65,5%	+1,6pp
Técnico-profesional	61.835	26.263	42,5%	<b>+3,2pp</b>

Fuente: Elaboración propia a partir de datos de la Subsecretaría de Educación Superior-DEMRE (2025).

## Matrícula

**Al 2024, 1.385.828 personas estaban matriculadas en una institución de educación superior (IES)**, según datos de la Subsecretaría de Educación Superior y del Servicio de Información de Educación Superior (SIES). La mayoría correspondía a estudiantes de pregrado (92,2%), lo que representa un aumento de 2,2% respecto al año anterior. En cuanto al tipo de institución, 3 de cada 5 estudiantes estaban matriculados en una universidad. Por género, el 53,3% correspondía a mujeres.

**Tabla 15: Matrícula total en educación superior**

Categoría		2024	Variación 2023-2024	Distribución
Nivel de estudios	Pregrado	1.277.340	2,2%	<b>92,2%</b>
	Posgrado	52.061	-0,5%	3,8%
	Postítulo	56.427	42%	4,1%
Tipo de institución de educación superior	CFT	145.230	6,2%	10,5%
	IP	426.336	1,6%	30,8
	Universidades	814.262	3,7%	<b>58,8%</b>
Género	Hombres	647.133	3,8%	46,7%
	Mujeres	738.681	2,9%	<b>53,3%</b>
	No binario	14	600%	0%

Fuente: Elaboración propia a partir de datos de la Subsecretaría de Educación Superior-SIES (2024).

**La matrícula de pregrado correspondía a 1.277.340 personas**, de las cuales más de la mitad estaba inscrita en una universidad. En el caso de los Centros de Formación Técnica (CFT) y las Universidades, la matrícula femenina supera a la masculina, por el contrario, en los Institutos Profesionales (IP) es mayor la masculina.

**Tabla 16: Matrícula total de pregrado**

Categoría	2024	Variación 2023-2024	Distribución
<b>CFT</b>	<b>142.225</b>	<b>6,2%</b>	<b>11,4%</b>
Mujeres	83.641	5,9%	6,5%
Hombres	61.584	6,7%	4,8%
No binario	0	n/a	0%
<b>IP</b>	<b>426.075</b>	<b>1,7%</b>	<b>33,4%</b>
Mujeres	204.275	-1,0%	16%
Hombres	221.798	4,3%	17,4%
No binario	2	n/a	0%
<b>Universidades</b>	<b>706.040</b>	<b>1,8%</b>	<b>55,3%</b>
Mujeres	391.163	2,5%	30,6%
Hombres	314.867	0,9%	24,7%
No binario	10	900%	0%
<b>Total</b>	<b>1.277.340</b>	<b>2,2%</b>	<b>100%</b>
Mujeres	679.079	1,8%	53,2%
Hombres	598.249	2,7%	46,8%
No binario	12	500%	0%

Fuente: Elaboración propia a partir de datos de la Subsecretaría de Educación Superior-SIES (2024).

**En cuanto a la edad de las y los estudiantes de pregrado, cerca de la mitad se encuentra en el rango de 20 a 24 años (47,4%)**, seguido por los tramos de 15 a 19 años (18%) y de 25 a 29 años (14,3%). El 20% restante tiene 30 años o más.

**Tabla 17: Matrícula total de pregrado según edad**

Rango etario	2024	Variación 2023-2024	Distribución
15 a 19 años	229.666	4%	18%
20 a 24 años	605.618	2%	47,4%
25 a 29 años	183.279	-2,7%	14,3%
30 a 34 años	99.428	-0,2%	7,8%

35 a 39 años	68.943	7,2%	5,4%
40 y más años	90.396	9,6%	7,1%
S/I	10	42,9%	0%
<b>Total</b>	<b>1.277.340</b>	<b>2,2%</b>	<b>100%</b>
Promedio edad	25,2		

Fuente: Elaboración propia a partir de datos de la Subsecretaría de Educación Superior-SIES (2024).

En cuanto a las áreas de conocimiento escogidas por las y los estudiantes, se observa que Tecnología (28,8%), Administración y comercio (19,6%) y Salud (17,6%) son las más seleccionadas. Por el contrario, las áreas de Humanidades (0,7%) y Ciencias básicas (1,8%) son las menos preferidas.

**Tabla 18: Matrícula 1er año de pregrado por área de conocimiento**

Área	2024	Variación 2023-2024	Distribución
Administración y comercio	68.688	3,6%	19,6%
Agropecuaria	11.243	4,1%	3,2%
Arte y arquitectura	21.034	-3,5%	6,0%
Ciencias básicas	6.241	-1,1%	1,8%
Ciencias sociales	33.554	-2,1%	9,6%
Derecho	11.401	-1,3%	3,3%
Educación	33.419	1,4%	9,5%
Humanidades	2.438	-6,1%	0,7%
Salud	61.819	-1,8%	17,6%
Tecnología	100.846	5,1%	28,8%
<b>Total</b>	<b>350.683</b>	<b>1,5%</b>	<b>100%</b>

Fuente: Elaboración propia a partir de datos de la Subsecretaría de Educación Superior-SIES (2024).

**Poco menos de la mitad de las y los estudiantes que egresan de la educación media accede a la educación superior en el año siguiente a su egreso.**

**Tabla 19: Acceso Inmediato a Educación Superior Cohorte 2023**

Categoría	Cohorte 2023	Variación 2022-2023
Nº de estudiantes que egresan de Enseñanza Media	254.750	0,1%
Nº de estudiantes que egresan de enseñanza media y acceden a Educación Superior al año siguiente	124.208	0,9%
Tasa de Acceso Inmediato a Educación Superior	48,8%	0,4pp

Fuente: Elaboración propia a partir de datos de la Subsecretaría de Educación Superior-SIES (2024).

La matrícula de estudiantes extranjeros en 2023 aumentó 0,4 puntos porcentuales (pp) respecto a 2022, representando el 3,2% del total de la matrícula en educación superior.

Tabla 20: Matrícula extranjera en educación superior

Categoría	2023	Variación 2022-2023
Matrícula total	1.341.425	2,9%
Matrícula extranjera regular	42.524	17,2%
% Participación Matrícula Extranjera	3,2%	0,4pp

Fuente: Elaboración propia a partir de datos de la Subsecretaría de Educación Superior-SIES (2024).

## Brecha de género

En cuanto a las diferencias por género, en general la proporción de mujeres es mayor en casi todos los indicadores; no obstante, **se observan brechas relevantes según el área de conocimiento, lo que refleja la tendencia de feminización y masculinización de ciertas carreras**. Así, en las áreas de Educación y Salud, la presencia de las mujeres es aproximadamente el doble que la de hombres (76% frente a 24%), en cambio en Tecnología la participación de los hombres supera a la de las mujeres en 61,3 puntos porcentuales (81% frente a 19%).

Tabla 21: Participación matrícula de 1er año en programas de pregrado según área de conocimiento y género

Área de conocimiento	Género	2024	Variación 2023-2024
Administración y Comercio	% Mujer	55.0%	0.6
	% Hombre	45.0%	-0.6
	Brecha M-H	9.9	1.3
Agropecuaria	% Mujer	61.5%	0.3
	% Hombre	38.5%	-0.3
	Brecha M-H	23.0	0.6
Arte y Arquitectura	% Mujer	64.7%	0.6
	% Hombre	35.3%	-0.6
	Brecha M-H	29.4	1.2
Ciencias Básicas	% Mujer	46.1%	-1.2
	% Hombre	53.9%	1.2
	Brecha M-H	-7.8	-2.4
Ciencias Sociales	% Mujer	70.7%	0.4
	% Hombre	29.3%	-0.4
	Brecha M-H	41.4	0.8
Derecho	% Mujer	57.7%	0.5
	% Hombre	42.3%	-0.5
	Brecha M-H	15.5	0.9



Educación	% Mujer	75.7%	0.4
	% Hombre	24.3%	-0.4
	<b>Brecha M-H</b>	<b>51.4</b>	<b>0.7</b>
Humanidades	% Mujer	65.5%	0.3
	% Hombre	34.5%	-0.3
	<b>Brecha M-H</b>	<b>30.9</b>	<b>0.7</b>
Salud	% Mujer	75.5%	-0.1
	% Hombre	24.5%	0.1
	<b>Brecha M-H</b>	<b>51.1</b>	<b>-0.2</b>
Tecnología	% Mujer	19.3%	1.7
	% Hombre	80.7%	-1.7
	<b>Brecha M-H</b>	<b>-61.3</b>	<b>3.3</b>

Fuente: Elaboración propia a partir de datos de la Subsecretaría de Educación Superior-SIES (2024).