

# EL DESTINO DE LA ADOLESCENCIA ES TAMBIÉN EL DESTINO DE CHILE



Anuario Estadístico de la Adolescencia en Chile 2025



**El destino de la adolescencia es también el destino de Chile.**

**Anuario Estadístico de la Adolescencia en Chile 2025**

**Contacto**

América Solidaria


Av. Gral. Bustamante 26, Piso 5, Providencia, Región Metropolitana, Chile

 [comunicaciones@americasolidaria.org](mailto:comunicaciones@americasolidaria.org)

 [www.americasolidaria.cl](http://www.americasolidaria.cl)

**Redes sociales**

 LinkedIn: [linkedin.com/americasolidaria](https://linkedin.com/americasolidaria)

 Instagram: [instagram.com/americasolidaria](https://instagram.com/americasolidaria)

 X: [x.com/americasolidari](https://x.com/americasolidari)

 Facebook: [facebook.com/americasolidaria](https://facebook.com/americasolidaria)

► YouTube: [youtube.com/americasolidaria](https://youtube.com/americasolidaria)

 TikTok: [tiktok.com/@americasolidaria](https://tiktok.com/@americasolidaria)

**Versión:** 1.0

**Alcance del anuario:** Julio de 2025

**Publicación del anuario:** Noviembre de 2025

# Índice

<b>I. Introducción</b>	<b>3</b>
<b>II. Caracterización de adolescentes en Chile</b>	<b>4</b>
<b>III. Educación</b>	<b>10</b>
1. Convivencia educativa	12
2. Exclusión escolar	15
3. Educación superior	16
<b>IV. Violencia y delincuencia</b>	<b>24</b>
1. Adolescentes víctimas de violencia familiar	25
2. Adolescentes con medidas de cuidado alternativo	28
3. Adolescentes víctimas de delitos graves	33
4. Adolescentes víctimas de discriminación	36
5. Adolescentes víctimas de violencia escolar	37
6. Adolescentes que participan en delitos	39
<b>V. Bienestar emocional</b>	<b>43</b>
1. Salud mental de adolescentes	44
2. Desarrollo de habilidades socioemocionales	50
3. Sentido de pertenencia	53
<b>VI. Participación social y política</b>	<b>55</b>
1. Participación social	56
2. Participación política	65
<b>VII. Referencias</b>	<b>68</b>

# I. Introducción

La adolescencia es una etapa decisiva en el desarrollo de las personas. Durante esta fase, que la Organización Mundial de la Salud (OMS) define entre los 10 y 19 años, se consolidan aspectos clave de la identidad, se amplían los vínculos sociales, se fortalece la capacidad de agencia y se configura el proyecto de vida. También es un momento en que las personas comienzan a ejercer de manera más activa su derecho a participar, a ser escuchadas y a incidir en los espacios que habitan.

Comprender las condiciones en las que transcurre esta etapa en Chile es esencial para diseñar políticas públicas y acciones sociales que garanticen oportunidades equitativas, promuevan el bienestar integral y respeten el derecho de cada adolescente a desarrollarse plenamente. Desde esta convicción, este documento presenta una sistematización de datos estadísticos actualizados hasta julio del 2025, que permiten caracterizar y comprender mejor la realidad adolescente en el país.

La primera parte ofrece un panorama general: cuántos adolescentes hay en Chile, cómo se distribuyen territorialmente, su composición por género, niveles de pobreza y pertenencia a pueblos originarios. Luego, se abordan cuatro dimensiones fundamentales: educación, violencia y delincuencia, bienestar emocional, y participación social y política. En cada sección se incluyen indicadores clave que permiten observar tendencias, brechas y factores de exclusión o vulneración, así como aspectos que fortalecen el sentido de pertenencia, la participación y el ejercicio de derechos.

América Solidaria trabaja junto con adolescentes para promover su bienestar, su voz y su rol como agentes de cambio. Contar con información clara y actualizada es un paso indispensable para construir intervenciones pertinentes y avanzar hacia una sociedad que escuche, valore y proteja a quienes están creciendo hoy.

Este documento busca ser un insumo útil para quienes diseñan políticas, implementan programas o acompañan procesos con y para adolescentes. A la vez, invita a mirar la adolescencia no solo desde los riesgos, sino también desde las **oportunidades, capacidades, voces y sueños** que en ella habitan.



## II. CARACTERIZACIÓN DE ADOLESCENTES EN CHILE



- Población adolescente en Chile
- Distribución por zona geográfica
- Distribución por género y región
- Situación de pobreza por ingresos
- Situación de pobreza multidimensional
- Situación de pobreza por región
- Pertenencia a pueblos originarios



○ ● **El DESTINO de la adolescencia es también el DESTINO de Chile**

## II. Caracterización de adolescentes en Chile

De acuerdo con los datos relevados por el Instituto Nacional de Estadísticas (INE, 2025) en el Censo de Población y Vivienda 2024, la población adolescente en Chile, comprendida entre 10 y 19 años, corresponde a **2.475.787 personas**. En otras palabras, **casi 1 de cada 7 personas en el país es adolescente** (13,4% de la población total).

### Distribución por zona geográfica

Según los datos del INE (2025), la mayoría de la población adolescente, entre 11 y 19 años, vive **en zonas urbanas (88,4%)**; el **11,6% en zonas rurales**.

### Distribución por género y región

El INE (2025) cuantifica **más adolescentes hombres (51,2%) que adolescentes mujeres (48,8%)**. En cuanto a las regiones con más población adolescente, la información del Censo permite destacar a la Región Metropolitana de Santiago (955.524), la Región de Valparaíso (245.313) y la Región del Biobío (219.817). Si se realiza el cálculo con base en la población total por región, se identifica una mayor proporción de adolescentes en: la Región de Tarapacá (15,48%), la Región de Atacama (15,07%), la Región de Arica y Parícuta, y la Región de Aysén del General Carlos Ibáñez del Campo (ambas con 14,76%).

Tabla 1: Cantidad de personas de 10 a 19 años según región y género en 2024.

Región	Hombres adolescentes	Mujeres adolescentes	Población adolescente	% sobre población total
Arica y Parícuta	18.472	17.619	36.091	14,76%
Tarapacá	29.469	27.762	57.231	<b>15,48%</b>
Antofagasta	47.869	45.541	93.410	14,70%
Atacama	23.177	21.912	45.089	15,07%
Coquimbo	61.212	58.615	119.827	14,39%
Valparaíso	125.392	119.921	245.313	12,94%
Metropolitana de Santiago	488.765	466.759	<b>955.524</b>	12,91%
Libertador General Bernardo O'Higgins	68.150	64.652	132.802	13,45%
Maule	77.457	73.656	151.113	13,46%
Ñuble	33.899	32.464	66.363	12,95%
Biobío	112.614	107.203	219.817	13,63%
La Araucanía	71.735	68.614	140.349	13,89%
Los Ríos	27.712	26.849	54.561	13,70%
Los Lagos	62.471	59.208	121.679	13,67%



Aysén del General Carlos Ibáñez del Campo	7.762	7.107	14.869	14,76%
Magallanes y de la Antártica Chilena	11.114	10.635	21.749	13,06%
<b>País</b>	<b>1.267.270</b>	<b>1.208.517</b>	<b>2.475.787</b>	<b>13,40%</b>

Fuente: Elaboración propia a partir de datos del Censo de Población y Vivienda 2024 (INE, 2025).

## Situación de pobreza por ingresos

La información recabada en la Encuesta de Caracterización Socioeconómica Nacional (CASEN) 2022, del Ministerio de Desarrollo Social y Familia (MDSF, 2022) permite identificar que **1 de cada 9 adolescentes entre 10 y 19 años (11,6%) vive en situación de pobreza por ingresos**. Este porcentaje integra el 8,2% de adolescentes que viven en situación de pobreza no extrema por ingresos y el 3,4% que vive en situación de pobreza extrema.

### *Distribución por ingresos del hogar*

Al ampliar el análisis, se observa que **la mayoría de las y los adolescentes viven en hogares pertenecientes al primer quintil** (33,1% para el rango etario de 11 a 19) . De hecho, este grupo es el de mayor proporción dentro del segmento con los ingresos más bajos y **con menor representación en el quintil de mayores ingresos**. Solo el 5,9% de las y los adolescentes figura en el quintil con más ingresos.

**Tabla 2: Distribución porcentual de la población de acuerdo a quintil de ingresos y grupo etario**

Quintil autónomo nacional	0-10	11-19	20+	Total
I	32,0%	<b>33,1%</b>	24,1%	26,2%
II	29,1%	29,2%	24,1%	25,3%
III	19,2%	19,9%	22,1%	21,5%
IV	12,0%	11,8%	18,0%	16,5%
V	7,6%	<b>5,9%</b>	11,7%	10,5%
<b>Total</b>	<b>100%</b>	<b>100%</b>	<b>100%</b>	<b>100%</b>

Fuente: Elaboración propia a partir de datos Encuesta Casen 2022, (MDSF, 2022).

## Situación de pobreza multidimensional

Las cifras Casen 2022 revelan que **1 de cada 5 adolescentes entre 10 y 19 años (18,5%) vive en situación de pobreza multidimensional**, considerando todas las dimensiones de la medición. Cuando se excluye la dimensión Redes y Cohesión Social, el resultado alcanza al 16,5% de la población adolescente.

**Tabla 3: Porcentaje de adolescentes que viven en situación de pobreza por ingresos o pobreza multidimensional**

Tipo de pobreza	Indicador	% de adolescentes que viven en situación de pobreza
Pobreza por ingresos	Pobreza no extrema	8,2%
	Pobreza extrema	3,4%
Pobreza multidimensional	Con 4 dimensiones	16,7%
	Con 5 dimensiones	18,5%

Fuente: Elaboración propia a partir de datos Encuesta Casen 2022, (MDSF, 2022).

### *Hogares con carencia en indicadores de pobreza multidimensional*

El análisis individualizado por indicador evidencia las carencias más frecuentes entre las y los adolescentes en sus hogares: en educación, escolaridad (27,1%); en trabajo y seguridad social, seguridad social (36,2%); en vivienda y entorno, habitabilidad (18,8%) y equipamiento (26,9%); y redes y cohesión social, participación social (85%).

**Tabla 4: Porcentaje de adolescentes que viven en hogares con carencia en los indicadores de pobreza multidimensional**

Dimensión	Indicadores	% de adolescentes que viven en hogares carentes
Educación	Hogar carente en asistencia	3,6%
	Hogar carente en rezago escolar	4,1%
	Hogar carente en escolaridad	<b>27,1%</b>
Salud	Hogar carente en malnutrición en niños/as	4,7%
	Hogar carente en adscripción a sistema de salud	5,0%
	Hogar carente en atención	5,8%
Trabajo y seguridad social	Hogar carente en ocupación	13,6%
	Hogar carente en seguridad social	<b>36,2%</b>
	Hogar carente en jubilaciones	5,8%
Vivienda y entorno	Hogar carente en hacinamiento	8,2%
	Hogar carente en estado de la vivienda	12,7%
	Hogar carente en habitabilidad	<b>18,8%</b>
	Hogar carente en servicios básicos	7,2%
	Hogar carente en medio ambiente	3,3%
	Hogar carente en equipamiento	<b>26,9%</b>
	Hogar carente en tiempo de traslado	13,3%
	Hogar carente en accesibilidad	6,1%
	Hogar carente en entorno	9,1%
Redes y cohesión social	Hogar carente en apoyo	13,6%
	Hogar carente en participación social	<b>85%</b>
	Hogar carente en trato igualitario	16,2%
	Hogar carente en seguridad	10,2%



	Hogar carente en apoyo y participación social	7,5%
--	-----------------------------------------------	------

Fuente: Elaboración propia a partir de datos Encuesta Casen 2022, (MDSF, 2022).

## Adolescentes en situación de pobreza por región

**La Región de La Araucanía cuenta con el número más alto de adolescentes en situación de pobreza.** El 12,8% de las y los adolescentes de la región viven en situación de pobreza no extrema y el 5,5% vive en situación de pobreza extrema; asimismo, el 23,6% vive en situación de pobreza multidimensional.

**Tabla 5: Porcentaje de adolescentes que viven en situación de pobreza por ingresos o multidimensional según región**

Región	Pobreza por ingresos		Pobreza multidimensional
	Extrema	No extrema	5 dimensiones
Arica y Parinacota	4,7%	9,8%	19,7%
Tarapacá	<b>4,9%</b>	9,9%	<b>23,9%</b>
Antofagasta	3,7%	7,4%	18,1%
Atacama	4,2%	8,0%	21,7%
Coquímbo	3,9%	9,7%	16,9%
Valparaíso	2,3%	7,5%	18,3%
Metropolitana de Santiago	1,9%	5,5%	19,7%
Libertador General Bernardo O'Higgins	3,8%	7,2%	15,1%
Maule	4,3%	9,2%	14,4%
Ñuble	4,7%	<b>13,3%</b>	15,6%
Biobío	3,6%	8,9%	16,6%
La Araucanía	<b>5,5%</b>	<b>12,8%</b>	<b>23,6%</b>
Los Ríos	3,0%	7,9%	19,9%
Los Lagos	3,9%	7,8%	20,3%
Aysén del General Carlos Ibáñez del Campo	1,2%	4,4%	12,9%
Magallanes y de la Antártica Chilena	2,1%	4,2%	7,0%
<b>País</b>	<b>3,4%</b>	<b>8,2%</b>	<b>18,5%</b>

Fuente: Elaboración propia a partir de datos Encuesta Casen 2022, (MDSF, 2022).

## Pertenencia a pueblos originarios

La Encuesta Casen 2022 presenta los datos más actualizados que permiten identificar que, aproximadamente, **1 de cada 5 (18,8%) adolescentes en Chile se identifica como perteneciente a un pueblo originario**. Según el Censo 2017 (INE, 2018), este indicador corresponde al 14,6% de la población adolescente.

**Tabla 6: Porcentaje de adolescentes que pertenece a un pueblo originario**

Región	Pertenece a un pueblo originario Casen 2022	Pertenece a un pueblo originario Censo 2017
Arica y Parinacota	<b>38,7%</b>	29,9%
Tarapacá	29,9%	29,8%
Antofagasta	18,7%	16,0%
Atacama	26,9%	24,8%
Coquimbo	10,9%	10,2%
Valparaíso	6,1%	7,0%
Metropolitana de Santiago	9,1%	10,5%
Libertador General Bernardo O'Higgins	6,8%	6,8%
Maule	4,5%	5,3%
Ñuble	3,2%	5,1%
Biobío	12,7%	12,2%
La Araucanía	<b>45,0%</b>	<b>39,0%</b>
Los Ríos	31,8%	<b>40,9%</b>
Los Lagos	<b>39,7%</b>	<b>35,5%</b>
Aysén del General Carlos Ibáñez del Campo	<b>42,7%</b>	<b>35,4%</b>
Magallanes y de la Antártica Chilena	34,2%	29,9%
<b>País</b>	<b>18,8%</b>	<b>14,6%</b>

Fuente: Elaboración propia a partir de datos Encuesta Casen 2022, (MDSF, 2022) y Censo de Población y Vivienda 2024 (INE, 2025).

## III. EDUCACIÓN



- Asistencia actual a la educación formal
- Convivencia educativa
- Exclusión escolar
  - Desvinculación por quintil
  - Expulsiones y cancelaciones de matrículas
- Educación superior
  - Matrícula
  - Brecha de género



○ ● **El DESTINO de la adolescencia es también el DESTINO de Chile**

### III. Educación

Según los datos de la Encuesta Casen 2022 del MDSF (2022), el **92,8% de las y los adolescentes de 10 a 19 años asiste a un establecimiento educacional**. Esto significa que en torno al 7% de las y los adolescentes no concurren a clase. Las regiones donde se observa la mayor proporción de adolescentes que no asisten a un establecimiento de este tipo son Ñuble (9,1%), Tarapacá (8,2%) y La Araucanía (8,0%).

**Tabla 7: Porcentaje de adolescentes que no asiste a un establecimiento educacional**

Región	No asiste a establecimiento educacional
Arica y Parinacota	7,6%
Tarapacá	<b>8,2%</b>
Antofagasta	6,6%
Atacama	5,6%
Coquimbo	7,2%
Valparaíso	6,3%
Metropolitana de Santiago	7,3%
Libertador General Bernardo O'Higgins	7,4%
Maule	7,9%
Ñuble	<b>9,1%</b>
Biobío	6,6%
La Araucanía	<b>8,0%</b>
Los Ríos	6,7%
Los Lagos	7,5%
Aysén del General Carlos Ibáñez del Campo	7,1%
Magallanes y de la Antártica Chilena	5,8%
<b>País</b>	<b>7,2%</b>

Fuente: Elaboración propia a partir de datos Encuesta Casen 2022, (MDSF, 2022).

### Asistencia según región

Los datos publicados en 2024 por el Centro de Estudios del Ministerio de Educación (CEM) revelan que las regiones con mayor tasa de asistencia en 2024 fueron la Región del Ñuble (89,2%) y la Región del Maule (89,1%). Las regiones con las tasas más bajas de asistencia fueron la Región de Atacama (83,2%) y la Región de Magallanes (84,8%). Al comparar los datos de 2023 y 2024, se observa un aumento significativo en la tasa de asistencia de la Región de Atacama, que se incrementó en casi 14 puntos porcentuales.



**Tabla 8: Tasa de asistencia por región 2024**

Región	Tasa de asistencia	Variación 2023-2024
Arica	86,1%	0,7
Antofagasta	85%	0,4
Atacama	83,2%	<b>13,8</b>
Coquimbo	86,3%	0,3
Valparaíso	86,5%	1,7
Metropolitana	85,6%	2,0
O'Higgins	88,2%	1,0
Maule	89,1%	1,2
Ñuble	89,2%	1,4
Biobío	86,9%	1,1
La Araucanía	88,6%	1,3
Los Ríos	87,8%	1,4
Los Lagos	87,0%	1,7
Aysén	85,0%	1,3
Magallanes	84,8%	0,6
<b>Acumulado nacional</b>	<b>86,5%</b>	

Fuente: Elaboración propia a partir de datos en CEM Interactivo (Mineduc, 2025).

En cuanto a la inasistencia, se observa lo siguiente:

**Tabla 9: Tasa de inasistencia**

Tipo de inasistencia a nivel país	Tasa de inasistencia	Variación 2023-2024
Inasistencia reiterada	17,07%	-0,3
Inasistencia grave	24,79%	-4,5
Inasistencia crítica	3,96%	-0,8

Fuente: Elaboración propia a partir de datos en CEM Interactivo (Mineduc, 2025).

## 1. Convivencia educativa

La Agencia de Calidad de la Educación (ACE) estudia la convivencia escolar a través del Sistema de Medición de la Calidad de la Educación (SIMCE). Esta evaluación incluye los Indicadores de Desarrollo Personal y Social (IDPS), los cuales se construyen a partir de las percepciones y actitudes autorreportadas por estudiantes, docentes, madres, padres y apoderados.

La convivencia escolar constituye uno de los indicadores de los IDPS y se compone de las siguientes seis dimensiones: **ambiente de respeto** (ambiente libre de situaciones de violencia), **ambiente organizado** (condiciones institucionales y de aula que posibilitan una buena convivencia), **ambiente seguro** (ambiente de cuidado, buen trato y confianza), **gestión de la convivencia** (acciones o iniciativas para promover y facilitar una buena convivencia), **bienestar** (satisfacción personal sobre la vida, trabajo y entorno educativo), y **participación** (en la comunidad escolar y sus actividades).

En general, las dimensiones presentan resultados más bajos en segundo medio que en cuarto básico, con la excepción de “ambiente seguro”.

Tabla 10: Porcentaje de Respuestas Favorables (%RF) según edad y actor

Actor	Curso	Ambiente seguro	Ambiente organizado	Ambiente de respeto	Gestión de la convivencia	Bienestar	Participación
Directores		71,6%		80,9%		77,5%	
Apoderados(as)	4° básico	84,2%	76,4%	81,5%	72,7%		69,8%
	2° medio	85,4%	73,4%	78,1%	69,5%		59,3%
Docentes	4° básico	85,3%	79,5%	79,2%	80,5%	85,5%	
	2° medio	75,2%	61,6%	71,4%	68,0%	78,7%	
Estudiantes	4° básico	72,0%	49,9%	70,3%	74,8%	86,2%	67,6%
	2° medio	80,7%	43,9%	59,3%	66,4%	60,6%	51,8%

Fuente: Elaboración propia a partir de datos de la Agencia de Calidad de la Educación (2024).

El análisis por dimensión arroja los siguientes hallazgos:

*Ambiente de respeto (ambiente libre de situaciones de violencia)*

- En educación básica se percibe, en general, un trato más respetuoso que en educación media, con la única salvedad de las y los apoderados.
- Los estudiantes hombres tienen una percepción más positiva de la relación con sus pares que las estudiantes mujeres, diferencia que se acentúa más en la enseñanza media que en la básica.
- Las y los estudiantes del grupo socioeconómico (GSE) alto, especialmente en enseñanza media, perciben una mayor cohesión social en su curso en comparación a los demás GSE.
- Las estudiantes mujeres en cuarto básico perciben un trato más positivo por parte de sus docentes, a diferencia de los estudiantes varones. Esta tendencia se invierte en segundo medio.
- Para todos los actores educativos, la confianza en las y los estudiantes es mayor en cuarto básico que en segundo medio. Cabe destacar que la confianza de las y los docentes en sus estudiantes disminuye de 83,1% a 69,9%.

*Ambiente organizado (condiciones institucionales y de aula que posibilitan una buena convivencia)*

- Docentes y apoderados perciben a su escuela como un espacio más normado y organizado que las y los estudiantes.
- La percepción de organización es más marcada en educación básica que en la educación media.

*Ambiente seguro (ambiente de cuidado, buen trato y confianza)*

- Los estudiantes hombres de educación básica y media reportan con mayor frecuencia haber sido víctimas de algún tipo de agresión o violencia.
- Las docentes mujeres de educación básica y media reportan sentirse más “amenazadas” por el estudiantado y manifiestan experimentar “más miedo” en su comunidad escolar.
- La y los estudiantes de segundo medio perciben un mayor acoso por redes sociales e internet hacia sus pares que experiencias de violencia presencial en el establecimiento.

*Gestión de la convivencia (acciones o iniciativas para promover y facilitar una buena convivencia)*

- En cuarto básico se perciben con mayor intensidad las acciones de gestión de la convivencia que en segundo medio.

*Bienestar (satisfacción personal sobre la vida, trabajo y entorno educativo)*

- El bienestar subjetivo de docentes y estudiantes de cuarto básico es más alto que el de sus pares de segundo medio.
- El bienestar escolar y subjetivo de las y los estudiantes es mayor en cuarto básico y en establecimientos de GSE más alto.
- El bienestar subjetivo de las y los docentes es más alto en cuarto básico y en establecimientos de GSE más bajo.
- En ambos niveles, los estudiantes varones reportan un mayor bienestar subjetivo que las estudiantes mujeres.
- Las estudiantes mujeres en cuarto básico presentan índices más altos de bienestar escolar, mientras que en segundo medio la tendencia se invierte.

### Participación (en la comunidad escolar y sus actividades)

- En cuarto básico, mientras más alto el GSE del establecimiento, menor es el involucramiento de las y los estudiantes; en cambio la participación aumenta en establecimientos con GSE más bajo.
- En segundo medio, son las y los estudiantes de GSE más alto quienes reportan una mayor participación en actividades escolares.
- En ambos niveles, las mujeres se involucran más en actividades escolares que los hombres.

## 2. Exclusión escolar

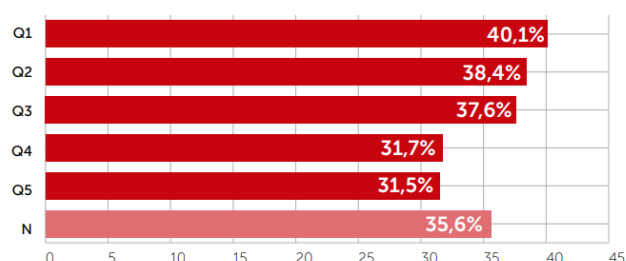
Según datos del CEM, 17.110 estudiantes que se habían desvinculado del sistema escolar **en 2023 retornaron a las aulas al año siguiente, lo que equivale a 1 de cada 3 estudiantes desvinculados**. Entre 2023 y 2024, la tasa de desvinculación se redujo de 1,66% a 1,57%.

### Desvinculación por quintil

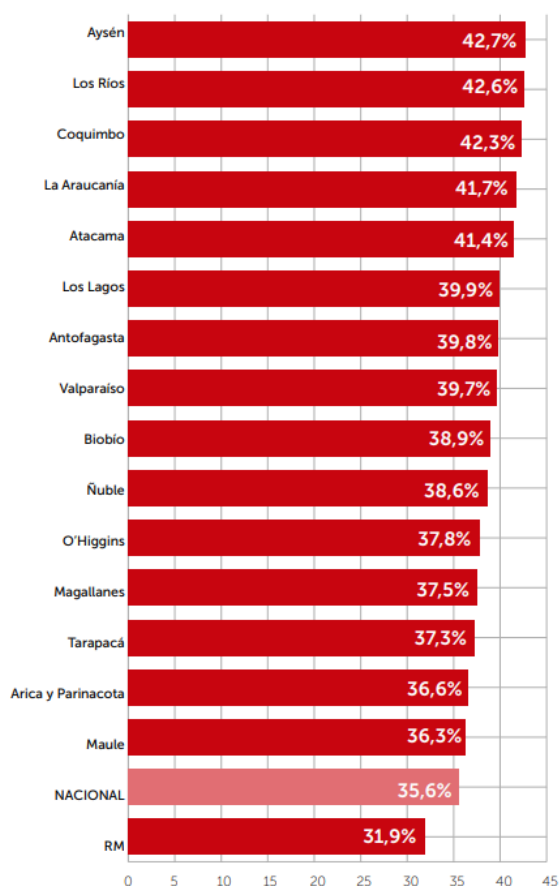
De acuerdo con los datos del Ministerio de Educación (Mineduc, 2024), la desvinculación presenta distintos resultados según el quintil socioeconómico de las y los estudiantes, como se detalla a continuación:

- Entre 2023 y 2024, **los tres quintiles socioeconómicos más vulnerables redujeron su tasa de desvinculación**.
- El quintil de menores ingresos registró la tasa más baja de la última década (de 2,96% a 1,4%).
- **Los dos quintiles de mayores ingresos presentaron un aumento en la desvinculación**, representando el 45% del total de estudiantes desvinculados.

Revinculación escolar 2024, por quintil socioeconómico



Revinculación escolar 2024 por región





- En cuanto a la dependencia de los establecimientos, los Servicios Locales de Educación Pública (SLEP) mostraron la mayor reducción de su tasa de desvinculación en 2024, mientras que los establecimientos particulares pagados fueron los únicos que aumentaron respecto a 2023.
- Las regiones con mayor revinculación escolar en 2024 fueron la Región de Aysén (42,7%, la Región de Los Ríos (42,6%) y la Región de Coquimbo (42,3%).
- **Las regiones con menor revinculación fueron la Región de Arica y Parinacota (36,6%), la Región del Maule (36,3%) y la Región Metropolitana (31,9%).**

## Expulsiones y cancelaciones de matrículas

La Defensoría de la Niñez (2024) informó que **entre 2022 y 2023, los casos de expulsiones y cancelaciones de matrículas a nivel nacional aumentaron un 70,6%** (de 276 a 471). De este total, **el 35% corresponde a estudiantes de educación básica.**

Las causales más frecuentes de expulsión incluyen agresiones a otros estudiantes (33%), transgresión reiterada de normas (20%), asociación con el uso de armas (13%) y hechos relacionados con drogas (8%).

La región con la mayor cantidad de expulsiones y cancelaciones de matrícula en 2023 fue la Región de Arica y Parinacota, con una tasa de 0,73 casos por cada 1.000 estudiantes.

Además, la Defensoría de la Niñez (2024) indica que, a nivel general, también **se observa un aumento en las denuncias presentadas por estudiantes y familias ante la Superintendencia de Educación**, con un incremento del 184% entre 2022 y 2023.

## 3. Educación superior

Entre 2024 y 2025, aumenta la cantidad de personas en todas las etapas del proceso de admisión, especialmente en la etapa de selección vía regular (+4,6%) y selección total (+5,1%), según los datos de la Subsecretaría de Educación Superior y el Departamento de Evaluación, Medición y Registro Educacional (DEMRE) de la Universidad de Chile (2025) (Tabla 11).

**Tabla 11: Procesos de admisión 2024 y 2025**

Ítem	2024	2025	Variación 2024-2025
Inscripción PAES	296.012	301.852	2%
Rendición PAES	259.748	263.447	1,4%
Postulación	188.709	189.983	0,7%
Selección regular	146.326	153.029	4,6%
<b>Selección total</b>	<b>150.494</b>	<b>158.219</b>	<b>5,1%</b>

Fuente: Elaboración propia a partir de datos de la Subsecretaría de Educación Superior-DEMRE (2025).

En cuanto a la **proporción de participantes en cada etapa del proceso de admisión**, según la dependencia del establecimiento educacional, en todas las etapas la mayor proporción de estudiantes proviene de establecimientos particulares subvencionados, seguidos por los públicos y, finalmente, los particulares pagados.

A medida que avanzan las etapas, aumenta la proporción de estudiantes provenientes de establecimientos particulares pagados, mientras disminuye la de quienes asisten a establecimientos públicos.

Esto evidencia que, **aunque más estudiantes de establecimientos públicos participan en el proceso de admisión, una menor proporción logra avanzar** en comparación con quienes provienen de establecimientos particulares pagados, especialmente en la etapa de selección vía regular.

**Tabla 12: Proporción de participantes por dependencia del establecimiento y etapa**

Etapas	Part. pagado	Part. Subvencionado	Público
Inscripción PAES	10,8%	53,8%	35,4%
Rendición PAES	11,8%	54,9%	33,4%
Postulación	14,7%	55,2%	30,1%
Selección regular	<b>16,4%</b>	55,7%	<b>27,9%</b>
<b>Selección total</b>	<b>16,1%</b>	<b>54,8%</b>	<b>29,1%</b>

Fuente: Elaboración propia a partir de datos de la Subsecretaría de Educación Superior-DEMRE (2025).

A continuación, se presenta la cantidad de personas seleccionadas vía regular y el total de seleccionadas según género, rama educacional, dependencia del establecimiento y generación de egreso. Los grupos **más beneficiados por vías de selección distintas a la regular corresponden a mujeres, estudiantes de establecimientos técnico-profesionales, personas egresadas en 2024 y estudiantes de establecimientos públicos.**

**Tabla 13: Seleccionadas/os vía regular y total admisión 2025**

Seleccionados vía regular			Seleccionados total		
Género			Género		
Hombres		Mujeres	Hombres		Mujeres
67.578 (+4,5%)		85.450 (+4,6%)	68.795 (+4,8%)		89.423 (+5,4%)
Rama educacional			Rama educacional		
Humanista-científico		Técnico-profesional	Humanista-científico		Técnico-profesional
128.790 (+4,3%)		24.190 (+6,2)	131.907 (+4,7%)		26.263 (+7,5%)
Generación			Generación		
Egreso 2024		Egreso años anteriores	Egreso 2024		Egreso años anteriores
89.013 (+5,7%)		64.015 (+3,1%)	93.335 (+6,4%)		64.883 (+3,4%)
Dependencia			Dependencia		
Particular pagado	Particular subvencionado	Público	Particular pagado	Particular subvencionado	Público
24.976 (+4%)	84.561 (+4,6%)	42.333 (+4,4%)	25.202 (+4,4%)	86.134 (+4,9%)	45.699 (+5,7%)

Fuente: Elaboración propia a partir de datos de la Subsecretaría de Educación Superior-DEMRE (2025).

En cuanto al éxito en el proceso de selección de quienes rindieron la Prueba de Acceso a la Educación Superior (PAES) **durante 2024, se observa que, proporcionalmente, se seleccionaron más mujeres que hombres** y también en comparación al año anterior.

Al analizar los datos según la dependencia del establecimiento, se registra un aumento de 2,6 puntos porcentuales en la proporción de estudiantes de establecimientos públicos que logran ser seleccionados. Sin embargo, esta cifra todavía resulta considerablemente inferior al porcentaje de seleccionados provenientes de establecimientos particulares subvencionados y particulares pagados.

Una tendencia similar se observa entre las y los estudiantes de establecimientos técnico-profesionales: aunque se evidencia un aumento en su proporción de selección, aún es significativamente menor que la de quienes provienen de establecimientos científico-humanistas.

**Tabla 14: Resultados generales por grupo**

Subgrupo	Rinden PAES	Seleccionados total	% Selección	Variación 2024-2025
Mujeres	142.077	89.423	62,9%	<b>+2,6pp</b>
Hombres	121.370	68.795	56,7%	+1,6pp
Part. Pagado	30.793	25.202	81,8%	+0,1pp
Part. Subvencionado	142.913	86.134	60,3%	+2,0pp
Públicos	87.309	45.699	52,3%	<b>+2,6pp</b>
Científico-humanista	201.258	131.907	65,5%	+1,6pp
Técnico-profesional	61.835	26.263	42,5%	<b>+3,2pp</b>

Fuente: Elaboración propia a partir de datos de la Subsecretaría de Educación Superior-DEMRE (2025).

## Matrícula

**Al 2024, 1.385.828 personas estaban matriculadas en una institución de educación superior (IES)**, según datos de la Subsecretaría de Educación Superior y del Servicio de Información de Educación Superior (SIES). La mayoría correspondía a estudiantes de pregrado (92,2%), lo que representa un aumento de 2,2% respecto al año anterior. En cuanto al tipo de institución, 3 de cada 5 estudiantes estaban matriculados en una universidad. Por género, el 53,3% correspondía a mujeres.

**Tabla 15: Matrícula total en educación superior**

Categoría		2024	Variación 2023-2024	Distribución
Nivel de estudios	Pregrado	1.277.340	2,2%	<b>92,2%</b>
	Posgrado	52.061	-0,5%	3,8%
	Postítulo	56.427	42%	4,1%
Tipo de institución de educación superior	CFT	145.230	6,2%	10,5%
	IP	426.336	1,6%	30,8
	Universidades	814.262	3,7%	<b>58,8%</b>
Género	Hombres	647.133	3,8%	46,7%
	Mujeres	738.681	2,9%	<b>53,3%</b>
	No binario	14	600%	0%

Fuente: Elaboración propia a partir de datos de la Subsecretaría de Educación Superior-SIES (2024).



**La matrícula de pregrado correspondía a 1.277.340 personas**, de las cuales más de la mitad estaba inscrita en una universidad. En el caso de los Centros de Formación Técnica (CFT) y las Universidades, la matrícula femenina supera a la masculina, por el contrario, en los Institutos Profesionales (IP) es mayor la masculina.

**Tabla 16: Matrícula total de pregrado**

Categoría	2024	Variación 2023-2024	Distribución
<b>CFT</b>	<b>142.225</b>	<b>6,2%</b>	<b>11,4%</b>
Mujeres	83.641	5,9%	6,5%
Hombres	61.584	6,7%	4,8%
No binario	0	n/a	0%
<b>IP</b>	<b>426.075</b>	<b>1,7%</b>	<b>33,4%</b>
Mujeres	204.275	-1,0%	16%
Hombres	221.798	4,3%	17,4%
No binario	2	n/a	0%
<b>Universidades</b>	<b>706.040</b>	<b>1,8%</b>	<b>55,3%</b>
Mujeres	391.163	2,5%	30,6%
Hombres	314.867	0,9%	24,7%
No binario	10	900%	0%
<b>Total</b>	<b>1.277.340</b>	<b>2,2%</b>	<b>100%</b>
Mujeres	679.079	1,8%	53,2%
Hombres	598.249	2,7%	46,8%
No binario	12	500%	0%

Fuente: Elaboración propia a partir de datos de la Subsecretaría de Educación Superior-SIES (2024).

**En cuanto a la edad de las y los estudiantes de pregrado, cerca de la mitad se encuentra en el rango de 20 a 24 años (47,4%)**, seguido por los tramos de 15 a 19 años (18%) y de 25 a 29 años (14,3%). El 20% restante tiene 30 años o más.

**Tabla 17: Matrícula total de pregrado según edad**

Rango etario	2024	Variación 2023-2024	Distribución
15 a 19 años	229.666	4%	18%
20 a 24 años	605.618	2%	47,4%
25 a 29 años	183.279	-2,7%	14,3%
30 a 34 años	99.428	-0,2%	7,8%

35 a 39 años	68.943	7,2%	5,4%
40 y más años	90.396	9,6%	7,1%
S/I	10	42,9%	0%
<b>Total</b>	<b>1.277.340</b>	<b>2,2%</b>	<b>100%</b>
Promedio edad	25,2		

Fuente: Elaboración propia a partir de datos de la Subsecretaría de Educación Superior-SIES (2024).

En cuanto a las áreas de conocimiento escogidas por las y los estudiantes, se observa que Tecnología (28,8%), Administración y comercio (19,6%) y Salud (17,6%) son las más seleccionadas. Por el contrario, las áreas de Humanidades (0,7%) y Ciencias básicas (1,8%) son las menos preferidas.

**Tabla 18: Matrícula 1er año de pregrado por área de conocimiento**

Área	2024	Variación 2023-2024	Distribución
Administración y comercio	68.688	3,6%	19,6%
Agropecuaria	11.243	4,1%	3,2%
Arte y arquitectura	21.034	-3,5%	6,0%
Ciencias básicas	6.241	-1,1%	1,8%
Ciencias sociales	33.554	-2,1%	9,6%
Derecho	11.401	-1,3%	3,3%
Educación	33.419	1,4%	9,5%
Humanidades	2.438	-6,1%	0,7%
Salud	61.819	-1,8%	17,6%
Tecnología	100.846	5,1%	28,8%
<b>Total</b>	<b>350.683</b>	<b>1,5%</b>	<b>100%</b>

Fuente: Elaboración propia a partir de datos de la Subsecretaría de Educación Superior-SIES (2024).

**Poco menos de la mitad de las y los estudiantes que egresan de la educación media accede a la educación superior en el año siguiente a su egreso.**

**Tabla 19: Acceso Inmediato a Educación Superior Cohorte 2023**

Categoría	Cohorte 2023	Variación 2022-2023
Nº de estudiantes que egresan de Enseñanza Media	254.750	0,1%
Nº de estudiantes que egresan de enseñanza media y acceden a Educación Superior al año siguiente	124.208	0,9%
Tasa de Acceso Inmediato a Educación Superior	48,8%	0,4pp

Fuente: Elaboración propia a partir de datos de la Subsecretaría de Educación Superior-SIES (2024).

La matrícula de estudiantes extranjeros en 2023 aumentó 0,4 puntos porcentuales (pp) respecto a 2022, representando el 3,2% del total de la matrícula en educación superior.

Tabla 20: Matrícula extranjera en educación superior

Categoría	2023	Variación 2022-2023
Matrícula total	1.341.425	2,9%
Matrícula extranjera regular	42.524	17,2%
% Participación Matrícula Extranjera	3,2%	0,4pp

Fuente: Elaboración propia a partir de datos de la Subsecretaría de Educación Superior-SIES (2024).

### Brecha de género

En cuanto a las diferencias por género, en general la proporción de mujeres es mayor en casi todos los indicadores; no obstante, **se observan brechas relevantes según el área de conocimiento, lo que refleja la tendencia de feminización y masculinización de ciertas carreras**. Así, en las áreas de Educación y Salud, la presencia de las mujeres es aproximadamente el doble que la de hombres (76% frente a 24%), en cambio en Tecnología la participación de los hombres supera a la de las mujeres en 61,3 puntos porcentuales (81% frente a 19%).

Tabla 21: Participación matrícula de 1er año en programas de pregrado según área de conocimiento y género

Área de conocimiento	Género	2024	Variación 2023-2024
Administración y Comercio	% Mujer	55.0%	0.6
	% Hombre	45.0%	-0.6
	Brecha M-H	9.9	1.3
Agropecuaria	% Mujer	61.5%	0.3
	% Hombre	38.5%	-0.3
	Brecha M-H	23.0	0.6
Arte y Arquitectura	% Mujer	64.7%	0.6
	% Hombre	35.3%	-0.6
	Brecha M-H	29.4	1.2
Ciencias Básicas	% Mujer	46.1%	-1.2
	% Hombre	53.9%	1.2
	Brecha M-H	-7.8	-2.4
Ciencias Sociales	% Mujer	70.7%	0.4
	% Hombre	29.3%	-0.4
	Brecha M-H	41.4	0.8
Derecho	% Mujer	57.7%	0.5
	% Hombre	42.3%	-0.5
	Brecha M-H	15.5	0.9

Educación	% Mujer	75.7%	0.4
	% Hombre	24.3%	-0.4
	<b>Brecha M-H</b>	<b>51.4</b>	<b>0.7</b>
Humanidades	% Mujer	65.5%	0.3
	% Hombre	34.5%	-0.3
	<b>Brecha M-H</b>	<b>30.9</b>	<b>0.7</b>
Salud	% Mujer	75.5%	-0.1
	% Hombre	24.5%	0.1
	<b>Brecha M-H</b>	<b>51.1</b>	<b>-0.2</b>
Tecnología	% Mujer	19.3%	1.7
	% Hombre	80.7%	-1.7
	<b>Brecha M-H</b>	<b>-61.3</b>	<b>3.3</b>

Fuente: Elaboración propia a partir de datos de la Subsecretaría de Educación Superior-SIES (2024).



## IV. VIOLENCIA Y DELINCUENCIA



- Adolescentes víctimas de violencia familiar
- Adolescentes con medidas de cuidado alternativo
- Adolescentes víctimas de delitos graves
- Adolescentes víctimas de discriminación
- Adolescentes víctimas de violencia escolar
- Adolescentes que participan en delitos



**El DESTINO de la adolescencia es también el DESTINO de Chile**

## IV. Violencia y delincuencia

Los datos sobre violencia y delincuencia incluyen información sobre el maltrato ejercido por cuidadores hacia adolescentes, abordando tanto la victimización como la prevalencia de prácticas de violencia psicológica y física. Asimismo, se analiza la percepción de las y los cuidadores respecto a la efectividad de prácticas disciplinarias violentas y la validación del castigo físico y psicológico en la crianza, profundizando así en un aspecto particularmente preocupante.

El relevamiento incorpora además antecedentes sobre la cantidad de NNA (0 a 17 años) víctimas de delitos violentos, desagregados por región, tipo de delito, género y edad, junto con otras expresiones de violencia como la discriminación y violencia escolar. Finalmente, se presenta información sobre la participación de adolescentes en delitos.

### 1. Adolescentes víctimas de violencia familiar

La Encuesta Nacional de Polivictimización en NNA de la Subsecretaría de Prevención del Delito (2023) indica que **cerca del 40% de este grupo fue víctima de algún tipo de maltrato por parte de sus cuidadores durante el último año**. La situación más frecuente corresponde a “sentirse mal” por insultos de un adulto cercano: 1 de cada 3 NNA declaró haber vivido esta experiencia en ese período. A lo largo de su vida, casi la mitad de NNA manifiesta haberla sufrido (48%).

**Tabla 22: Porcentaje de NNA (12 a 17 años) que ha sufrido al menos una victimización por maltrato por cuidadores**

Medición	Último año	Vida
Sentirse mal por insultos de adultos cercanos	35%	<b>48%</b>
Ataque físico de adultos cercanos	10%	28%
Sentirse mal por descuido de adultos con quienes convive	8%	10%
Apartado, mantenido alejado o escondido de padre o madre	4%	8%
<b>General</b>	<b>39%</b>	

Fuente: Subsecretaría de Prevención del Delito (2023)

Desde la perspectiva de las y los cuidadores, los resultados presentan variaciones. Un estudio publicado por UNICEF (2021) y ejecutado por el Centro de Estudios Justicia y Sociedad señala que **la gran mayoría declara no haber utilizado, durante el último mes, prácticas de violencia psicológica o física**, como golpes e insultos (Tabla 23). La práctica más habitual consiste en retar a través de gritos, conducta reportada por 1 de cada 5 personas cuidadoras encuestadas.



**Tabla 23: Prevalencia de prácticas de violencia psicológica y física**

Uso de métodos durante el mes pasado	Sí	No
Reto a gritos	22%	78%
Palmada o golpe en el trasero con la mano	7%	93%
Calificativos despectivos como tonto(a), flojo(a) o similar	5%	95%
Sacudida	1%	99%
Golpe en el trasero u otra parte del cuerpo con cinturón o palo	1%	99%

Fuente: UNICEF (2021)

Para profundizar en la percepción de las y los cuidadores sobre la efectividad de las prácticas disciplinarias violentas y la validación del castigo físico y psicológico en la crianza, resulta relevante considerar los antecedentes de su propia infancia. El estudio de UNICEF (2021) señala que 1 de cada 3 personas adultas cuidadoras no experimentó castigos durante su niñez y adolescencia. Entre quienes sí los vivieron, 1 de cada 2 no valida estas prácticas, principalmente las mujeres. En el otro extremo, **cerca del 15% de quienes fueron castigados físicamente sí consideran válida esta conducta, especialmente los hombres.**

**Tabla 24: Porcentaje de cuidadores que validan el castigo físico según antecedentes de su propia infancia**

Antecedentes de castigo físico en la infancia	%Mujeres	%Hombres	%Total
Recibió castigo pero no lo valida	51,7%	44,4%	50,1%
Recibió castigo y lo valida	11,2%	26,9%	14,7%
No recibió castigo	36,2%	27,8%	34,3%

Fuente: UNICEF (2021)

En términos generales, casi la mitad de las y los cuidadores encuestados cree que tanto las prácticas positivas como las violentas son efectivas en la crianza. Al retomar el análisis de los antecedentes de castigo físico en su propia infancia, se observa que esta proporción aumenta al 61,5% entre quienes fueron castigados y validan dichas prácticas. A su vez, el porcentaje alcanza el 50% entre las personas de 50 años o más, reflejando un incremento sostenido a medida que avanza la edad.

**Tabla 25: Conocimiento sobre la efectividad de prácticas disciplinarias según estructura parental, antecedentes de castigo físico del cuidador/a y edad del cuidador/a**

Estructura parental	Sólo positivas son efectivas %	Positivas y violentas son efectivas %
Monoparental	57,2	42,8
Biparental	51,0	49,0
Otra	56,4	42,5

Antecedentes de castigo físico en la infancia		
Recibió castigo pero no lo valida	56,3	43,7
Recibió castigo y lo valida	38,5	<b>61,5</b>
No recibió castigo	55,6	44,4
Edad del cuidador/a		
19 a 29 años	58	42
30 a 39 años	55	45
40 a 49 años	51	49
50 años o más	50	50
<b>Total</b>	<b>53,4</b>	<b>46,5</b>

Fuente: UNICEF (2021)

En cuanto a la validación del castigo psicológico por parte de las y los cuidadores (Tabla 26), 1 de cada 2 se manifiesta en contra. La otra mitad combina actitudes en contra y a favor, o se manifiesta solo a favor.

Al analizar por **género**, se observa que una mayor proporción de mujeres que de hombres expresa actitudes en contra del castigo psicológico (52% y 41%, respectivamente). En contraste, una proporción superior de hombres manifiesta actitudes a favor (19% y 12%, respectivamente).

En términos de **estructura parental**, las y los cuidadores de hogares monoparentales son quienes más expresan actitudes en contra (52%), mientras que quienes pertenecen a hogares con estructuras distintas a la mono y biparentales muestran más actitudes a favor (17,7%).

La **edad de la persona cuidadora** también resulta relevante: el grupo más joven presenta la mayor proporción de actitudes en contra (60,4%), mientras que el grupo entre 40 y 49 años concentra las actitudes más favorables al castigo psicológico (19,1%).

Por último, al observar las diferencias por **grupo socioeconómico**, se evidencia que las actitudes en contra del maltrato psicológico disminuyen en los grupos de menores ingresos, con excepción del grupo E que presenta un aumento respecto al grupo D. En cuanto a las actitudes a favor, la proporción crece hacia los extremos de la escala socioeconómica, con el grupo C3 como el menos representado.

**Tabla 26: Actitudes de validación del castigo psicológico según sexo del cuidador/a, estructura parental, antecedentes de castigo físico del cuidador/a, edad del cuidador/a y nivel socioeconómico.**

	Actitudes en contra %	Ambas %	Actitudes a favor %
<b>Género</b>			
Mujer	52	32	12
Hombre	41	36	19
<b>Estructura parental</b>			
Monoparental	52	30,6	13,3
Biparental	48,4	34,6	14
Otra	50,7	29,7	17,7
<b>Antecedentes de castigo físico en la infancia</b>			
Recibió castigo pero no lo valida	55,1	30,7	11,9
Recibió castigo y lo valida	27,7	44,9	21,8
No recibió castigo	52,2	31,1	13,2
<b>Edad del cuidador/a</b>			
19 a 29 años	60,4	30	7,6
30 a 39 años	53,6	32,3	12,6
40 a 49 años	38,9	36,9	19,1
50 años o más	51,8	29,2	12
<b>NSE</b>			
ABC1	55,2	26	16,6
C2	53,4	31,2	12,6
C3	52,7	32,3	11,7
D	43,3	38,6	14,3
E	45	33,3	17,2
<b>Total</b>	<b>49,8</b>	<b>33,1</b>	<b>13,8</b>

Fuente: UNICEF (2021)

## 2. Adolescentes con medidas de cuidado alternativo

Respecto a las y los adolescentes con medidas de cuidado alternativo en el Servicio Nacional de Protección Especializada a la Niñez y Adolescencia (SNP), se presentan a continuación datos publicados por la Defensoría de la Niñez (2025) sobre la cantidad y condiciones de NNA bajo esta modalidad de protección.

A nivel nacional y regional, se observa un aumento en la tasa de NNA de 0 a 17 años con medidas de cuidado alternativo (por cada 100.000 NNA), con excepción de las regiones de La Araucanía y Los Lagos. **Las tasas más altas se registran en la Región de Ñuble (495,6) y la Región de Los Ríos (600,1);** las más bajas corresponden a las regiones de Los Lagos (184,7) y la región de Aysén (193,8).

**Tabla 27: Cantidad y tasa (por cada 100,000) de NNA entre 0 y 17 años con medidas de cuidado alternativo según región**

Región	2020		2021		2022		2023	
	N	Tasa	N	Tasa	N	Tasa	N	Tasa
Arica y Parinacota	135	213,9	111	175,8	146	232,0	214	341,2
Tarapacá	158	153,3	172	164,5	208	197,5	311	293,7
Antofagasta	418	240,5	278	159,1	333	190,9	448	257,6
Atacama	255	307,4	235	284,1	270	327,4	385	468,8
Coquimbo	667	327,3	569	278,3	648	316,2	801	389,9
Valparaíso	1847	424,4	1710	393,9	1682	388,4	1900	439,6
Metropolitana	5193	288,1	4026	222,1	3989	219,5	4705	258,1
O'Higgins	521	223,1	498	213,8	562	242,1	732	316,2
Maule	1000	377,1	853	321,9	887	335,1	1066	402,9
Ñuble	496	428,6	452	393,6	527	462,3	561	<b>495,6</b>
Biobío	1524	625,8	1186	489,9	1247	331,1	1498	400,5
La Araucanía	789	206,0	799	210,5	831	345,4	781	326,5
Los Ríos	465	501,1	437	474,9	468	511,7	545	<b>600,1</b>
Los Lagos	440	209,0	421	201,9	392	189,8	378	184,7
Aysén	55	197,1	38	137,7	50	183,5	52	193,8
Magallanes	68	173,5	73	187,6	95	245,7	125	325,7
<b>País</b>	<b>14031</b>	<b>313,5</b>	<b>11858</b>	<b>264,8</b>	<b>12335</b>	<b>275,8</b>	<b>14502</b>	<b>324,6</b>

Fuente: Defensoría de la Niñez (2025)

En el caso de NNA de entre 0 y 17 años con medidas de protección vigentes en el sistema residencial, se observa una leve disminución a nivel nacional. Las regiones con mayores tasas son la Región de Los Ríos (268,7), Región de Arica y Parinacota (204,1) y Región de Tarapacá (200,2); las regiones con las tasas más bajas corresponden a la Región de O'Higgins (45,8) y Región Metropolitana (61,3).

**Tabla 28: Cantidad y tasa (por cada 100,000) de NNA de entre 0 y 17 años con medidas de protección vigentes en sistema residencial según región**

Región	2021		2022		2023		2024	
	N	Tasa	N	Tasa	N	Tasa	N	Tasa
Arica y Parinacota	72	114	92	146,2	130	207,3	128	<b>204,1</b>
Tarapacá	113	108,1	155	147,2	202	190,7	212	<b>200,2</b>
Antofagasta	111	63,5	145	83,1	126	72,5	168	96,6

Atacama	77	93,1	65	78,8	85	103,5	91	110,8
Coquimbo	193	94,4	193	94,2	211	102,7	247	120,2
Valparaíso	672	154,8	682	157,5	710	164,3	654	151,3
Metropolitana	1223	67,5	1101	60,6	1121	61,5	1117	61,3
O'Higgins	104	44,7	108	46,5	108	46,7	106	45,8
Maule	430	162,3	426	160,9	405	153,1	304	114,9
Ñuble	177	154,1	168	147,4	141	124,6	177	156,4
Biobío	524	216,4	440	116,8	421	112,6	388	103,7
La Araucanía	311	81,9	323	134,2	284	118,7	293	122,5
Los Ríos	213	231,5	208	227,4	205	225,7	244	<b>268,7</b>
Los Lagos	173	83	169	81,8	146	71,3	153	74,8
Aysén	17	61,6	27	99,1	19	70,8	23	85,7
Magallanes	26	66,8	24	62,1	43	112,0	44	114,6
<b>País</b>	<b>4436</b>	<b>99,1</b>	<b>4326</b>	<b>96,7</b>	<b>4357</b>	<b>97,5</b>	<b>4349</b>	<b>97,3</b>

Fuente: Defensoría de la Niñez (2025)

Respecto al porcentaje de NNA en cuidado alternativo familiar, se observa un aumento sostenido a nivel nacional desde 2020, con su punto más alto en 2023 (70%). La región con el porcentaje más alto de NNA en esta modalidad de cuidado es la Región de O'Higgins, donde el 85,2% de los NNA con medidas de cuidado alternativo se encuentran en residencias familiares. En contraste, las regiones del extremo norte presentan los porcentajes más bajos en esta modalidad: Región de Arica y Parinacota (39,3%) y Región de Tarapacá (35,0%).

**Tabla 29: Porcentaje de medidas de protección de NNA en cuidado alternativo familiar con respecto al total de medidas de cuidado alternativo**

Región	2020	2021	2022	2023
Arica y Parinacota	<b>25,9%</b>	<b>35,1%</b>	<b>37,0%</b>	<b>39,3%</b>
Tarapacá	<b>36,1%</b>	<b>34,3%</b>	<b>25,5%</b>	<b>35,0%</b>
Antofagasta	46,9%	60,1%	56,5%	71,9%
Atacama	63,1%	67,2%	75,9%	77,9%
Coquimbo	70,0%	66,1%	70,2%	73,7%
Valparaíso	62,0%	60,7%	59,5%	62,6%
Metropolitana	67,0%	69,6%	72,4%	76,2%
O'Higgins	<b>77,0%</b>	<b>79,1%</b>	<b>80,8%</b>	<b>85,2%</b>
Maule	48,6%	49,6%	52,0%	62,0%
Ñuble	56,3%	60,8%	68,1%	74,9%
Biobío	48,9%	55,8%	64,7%	71,9%

La Araucanía	54,4%	61,1%	61,1%	63,6%
Los Ríos	46,9%	51,3%	55,6%	62,4%
Los Lagos	52,3%	58,9%	56,9%	61,4%
Aysén	60,0%	55,3%	46,0%	63,5%
Magallanes	52,9%	64,4%	74,7%	65,6%
<b>País</b>	<b>59,8%</b>	<b>62,6%</b>	<b>64,9%</b>	<b>70,0%</b>

Fuente: Defensoría de la Niñez (2025)

Respecto a las condiciones del cuidado residencial, se recopilan datos sobre el tiempo de permanencia de NNA, el tamaño de las residencias, el nivel de ocupación y la proporción de tutores por turno.

En cuanto al **tiempo de permanencia de NNA en centros de cuidado residencial** (Tabla 30), se observa que el 45% permanece entre 0 y 12 meses, en cambio el 17,1% supera los 5 años.

El **tamaño promedio de las residencias** a nivel nacional era de 19,3 plazas en abril de 2024, cifra considerablemente inferior a la registrada en 2018, cuando se cuantificaron 35 plazas (Tabla 31).

En 2024, **el 38% de las residencias a nivel nacional presentan sobrepoblación** (Tabla 32). Destaca la situación de la Región de Tarapacá, donde el 100% de las residencias están sobrepobladas. Asimismo, más del 60% de las residencias en la Región de Arica y Parinacota, Región de Coquimbo y Región de Ñuble presentan la misma condición.

En el caso de las **residencias con ocupación máxima** (Tabla 33), se observa una disminución de 4 puntos porcentuales a nivel nacional en 2024 respecto a 2023 (16% y 20%, respectivamente). La región con el mayor porcentaje de residencias con ocupación máxima es la Región de Atacama, donde 1 de cada 3 residencias se encuentra en esta situación.

Por último, en lo que refiere a la **cantidad promedio de NNA por tutor por turno** (Tabla 34), se dispone únicamente de información de residencias de administración directa del año 2023, donde, en general, había 6,8 NNA por tutor, cifra levemente inferior en residencias familiares.

**Tabla 30: Distribución porcentual de meses y años de permanencia de NNA en centros de cuidado alternativo residencial (2022)**

Meses/Años	Porcentaje válido	Porcentaje acumulado
0 a 3 meses	18,5	18,5
0 a 6 meses	8,1	26,6
0 a 1 año	18,9	45,5



0 a 2 años	17	62,5
0 a 3 años	6,6	69,1
0 a 5 años	13,8	82,9
0 a 10 años	14,5	97,4
Más de 10 años	2,6	100

Fuente: Defensoría de la Niñez (2025)

**Tabla 31: Promedio de tamaño (plazas) de los centros de cuidado alternativo residencial por región y año**

Región	2018	2019	2020	2021	abril 2024
Arica y Parinacota	46,3	35,0	20,3	18,4	17,3
Tarapacá	31,8	31,8	24,8	24,8	17,0
Antofagasta	29,5	31,2	34,7	20,3	15,0
Atacama	25,3	26,0	25,0	19,8	17,0
Coquimbo	25,8	23,7	17,5	13,9	13,2
Valparaíso	35,2	32,6	26,0	22,4	19,1
Metropolitana	46,0	49,0	28,9	25,6	22,4
OHiggins	50,5	50,8	25,0	23,0	23,0
Maule	46,5	25,3	23,2	22,3	18,9
Ñuble	25,1	31,4	27,1	17,0	16,2
Biobío	37,2	31,4	25,0	24,0	22,6
Araucanía	32,0	29,1	28,7	26,1	19,3
Los Ríos	23,3	21,9	19,8	16,6	16,8
Los Lagos	31,2	29,3	24,6	21,5	20,1
Aysén	17,5	17,5	17,5	15,0	13,5
Magallanes	26,7	17,5	16,6	14,0	13,6
<b>País</b>	<b>35,0</b>	<b>33,3</b>	<b>25,4</b>	<b>22,3</b>	<b>19,3</b>

Fuente: Defensoría de la Niñez (2025)

**Tabla 32: Porcentaje de residencias con sobrepoblación**

Región	2021	2022	2023	2024 (1er semestre)
Arica y Parinacota	0%	33%	83%	<b>67%</b>
Tarapacá	50%	75%	80%	<b>100%</b>
Antofagasta	14%	38%	18%	56%
Atacama	40%	25%	17%	33%
Coquimbo	29%	50%	79%	<b>67%</b>
Valparaíso	3%	36%	43%	49%
Metropolitana	10%	19%	38%	37%
OHiggins	0%	40%	20%	40%
Maule	22%	19%	42%	20%
Ñuble	14%	50%	50%	<b>63%</b>
Biobío	0%	23%	24%	20%
La Araucanía	7%	7%	11%	6%
Los Ríos	7%	21%	33%	50%
Los Lagos	17%	9%	8%	18%
Aysén	0%	0%	0%	0%
Magallanes	0%	0%	50%	50%
<b>País</b>	<b>11%</b>	<b>27%</b>	<b>37%</b>	<b>38%</b>

Fuente: Defensoría de la Niñez (2025)

**Tabla 33: Porcentaje de residencias con ocupación máxima**

Región	2021	2022	2023	2024 (1er semestre)
Arica y Parinacota	25%	0%	0%	0%
Tarapacá	0%	0%	20%	0%
Antofagasta	0%	25%	9%	22%
Atacama	0%	0%	17%	<b>33%</b>
Coquimbo	14%	14%	14%	20%
Valparaíso	18%	15%	20%	10%
Metropolitana	10%	19%	19%	19%
OHiggins	20%	0%	40%	20%
Maule	0%	15%	29%	16%
Ñuble	0%	38%	0%	25%
Biobío	0%	18%	24%	24%
La Araucanía	0%	18%	17%	23,5%
Los Ríos	21%	18%	27%	6,3%
Los Lagos	27%	18%	25%	9,1%
Aysén	0%	0%	0%	0%
Magallanes	0%	0%	50%	0%
<b>País</b>	<b>8%</b>	<b>17%</b>	<b>20%</b>	<b>16%</b>

Fuente: Defensoría de la Niñez (2025)

**Tabla 34: Cantidad promedio de NNA por tutor por turno (solo administración directa) (2023)**

Región	Cantidad de NNA por tutor por turno
Arica y Parinacota	4,7
Valparaíso	4,1
Metropolitana	7,4
Maule	7,7
Biobío	7,2
La Araucanía	7,7
Aysén	6,6
<b>Total general</b>	<b>6,8</b>
<b>Total CREAD</b>	<b>6,8</b>
<b>Total Residencia familiar</b>	<b>6,6</b>

Fuente: Defensoría de la Niñez (2025)

### 3. Adolescentes víctimas de delitos graves

Los datos sobre victimización de adolescentes por delitos graves provienen principalmente del Centro de Estudios y Análisis del Delito (CEAD) de la Subsecretaría de Prevención del Delito (SPD). Durante 2024 se consumaron 1.207 homicidios a nivel nacional. Del total de víctimas, el 2,3% tenía entre 0 y 14 años y el 4% entre 15 y 17 años, lo que equivale aproximadamente a 28 y 48 personas, respectivamente. En el grupo de 18 a 29 años, el porcentaje aumenta drásticamente a 30,4%, es decir, alrededor de 367 personas.

**Tabla 35: Porcentaje de víctimas de homicidios consumados según tramos de edad**

Edad	2023	2024	N aprox
0 a 14 años	2,0%	2,3%	28
15 a 17 años	3,3%	4,0%	48
18 a 29 años	34,0%	30,4%	367

Fuente: Elaboración propia a partir de datos del CEAD (SPD, 2025).

La Región Metropolitana es la que presenta mayor cantidad de NNA víctimas de delitos violentos, con cerca de 12 mil víctimas (Tabla 36), seguida, con notoria diferencia, por la Región de Valparaíso (3.716) y Región del Biobío (3.322).

Al observar la distribución de víctimas por **tipo de delito** (Tabla 37), se advierte que los delitos más frecuentes son las lesiones leves (9.952) y las violaciones u otros delitos sexuales (7.763), en cambio los menos recurrentes corresponden a homicidios y feminicidios (58).

En relación con las violaciones y delitos sexuales, el análisis según **género de la víctima** (Tabla 38), muestra que las niñas y adolescentes mujeres son las principales afectadas: el 85% de las víctimas son mujeres (6.634). En contraste, los niños y adolescentes hombres víctimas de robos con violencia o intimidación duplican la cifra de mujeres afectadas por este mismo delito (2.361 y 1.000 casos, respectivamente).

Finalmente, al analizar la cantidad de víctimas por tipo de delito según **edad** (Tabla 39), se observa que las y los adolescentes entre 14 y 17 años concentran el mayor número de víctimas en todos los tipos delitos, excepto en los casos de violaciones y delitos sexuales y violencia intrafamiliar.

**Tabla 36: Cantidad de NNA víctimas de delitos violentos según región**

Región	2024
Arica y Parinacota	480
Tarapacá	1.045
Antofagasta	1.518
Atacama	743
Coquimbo	1.711
Valparaíso	3.716
Metropolitana	<b>11.946</b>
O'Higgins	2.219
Maule	2.228
Ñuble	939
Biobío	3.322
La Araucanía	3.001
Los Ríos	968
Los Lagos	2.325
Aysén	367
Magallanes	218

Fuente: Elaboración propia a partir de las estadísticas del CEAD (SPD, 2025).

**Tabla 37: Cantidad de NNA víctimas de delitos violentos según tipo de delito**

Tipo de delito	2024
Homicidios y femicidios	58
Violaciones y delitos sexuales	7.763
Robos con violencia o intimidación	3.361
Robo por sorpresa	953
Lesiones graves o gravísimas	525
Lesiones menos graves	842
Lesiones leves	9.952
Violencia intrafamiliar	6.476
Amenazas, falta o riña	6.827

Fuente: Elaboración propia a partir de las estadísticas del CEAD (SPD, 2025).

**Tabla 38: Cantidad de NNA víctimas de delitos violentos según tipo de delito y género (0-17 años)**

Tipo de delito	Género	2024
Homicidios y femicidios	Mujer	14
	Hombre	44
Violaciones y delitos sexuales	Mujer	<b>6.634</b>
	Hombre	1.129
Robos con violencia o intimidación	Mujer	1.000
	Hombre	<b>2.361</b>
Robo por sorpresa	Mujer	582
	Hombre	371
Lesiones graves o gravísimas	Mujer	118
	Hombre	407
Lesiones menos graves	Mujer	261
	Hombre	581
Lesiones leves	Mujer	5.064
	Hombre	4.888
Violencia intrafamiliar	Mujer	3.629
	Hombre	2.847
Amenazas, falta o riña	Mujer	3.634
	Hombre	3.193

Fuente: Elaboración propia a partir de las estadísticas del CEAD (SPD, 2025).

**Tabla 39: Cantidad de NNA víctimas de delitos violentos según tipo de delito y tramo de edad**

Tipo de delito	Edad	2024
Homicidios y femicidios	0-13 años	15
	14-17 años	43
Violaciones y delitos sexuales	0-13 años	<b>4.334</b>
	14-17 años	3.429
Robos con violencia o intimidación	0-13 años	343
	14-17 años	3.018
Robo por sorpresa	0-13 años	103
	14-17 años	850
Lesiones graves o gravísimas	0-13 años	124
	14-17 años	401
Lesiones menos graves	0-13 años	179
	14-17 años	663

Lesiones leves	0-13 años	2.645
	14-17 años	7.307
Violencia intrafamiliar	0-13 años	<b>3.549</b>
	14-17 años	2.927
Amenazas, falta o riña	0-13 años	1.612
	14-17 años	5.215

Fuente: Elaboración propia a partir de las estadísticas del CEAD (SPD, 2025).

## 4. Adolescentes víctimas de discriminación

La Defensoría de la Niñez ha sistematizado los datos sobre adolescentes víctimas de discriminación. Esta información revela la percepción de adolescentes sobre diferentes situaciones y denuncias presentadas ante la Superintendencia de Educación.

En el Estudio de opinión de niños, niñas y adolescentes (Defensoría de la Niñez, 2024), al ser consultados por las razones que les han hecho sentirse mal, las más mencionadas fueron la apariencia física (28%) y la forma de ser (22%). Sin embargo, las menos señaladas fueron la nacionalidad, la situación económica y el lugar de residencia. La tabla 40 sintetiza algunas de las principales razones identificadas, según curso.

Asimismo, se observa que, en general, a mayor nivel educativo y edad, aumenta el porcentaje de adolescentes que declara haber vivido situaciones que les hicieron sentirse mal. Esta tendencia se acentúa entre quienes mencionan como causas su apariencia física, pasatiempos, forma de ser u opinar, destacando en particular las y los estudiantes de octavo básico.

**Tabla 40: Porcentaje de adolescentes a quienes alguna vez les hicieron sentirse mal, según curso**

Curso	Razones por las que les hicieron sentirse mal										
	Ser hombre o mujer	Orientación sexual	Edad	Nacionalidad	Color de piel	Apariencia física	Situación económica	Lugar donde vive	Pasatiempos	Forma de ser	Forma de opinar
5to básico	10%	8%	7%	4%	7%	22%	2%	3%	13%	23%	13%
6to básico	8%	3%	9%	4%	12%	31%	4%	3%	14%	24%	16%
7mo básico	8%	10%	11%	5%	10%	32%	5%	2%	13%	24%	20%
8vo básico	9%	6%	11%	3%	13%	<b>41%</b>	4%	3%	<b>16%</b>	<b>36%</b>	<b>29%</b>
1ro medio	10%	7%	11%	3%	10%	<b>43%</b>	7%	7%	<b>18%</b>	<b>37%</b>	<b>25%</b>
2do medio	11%	8%	<b>21%</b>	4%	12%	<b>46%</b>	6%	7%	<b>19%</b>	<b>39%</b>	<b>26%</b>
3ro medio	11%	9%	<b>20%</b>	6%	14%	<b>44%</b>	<b>11%</b>	7%	<b>19%</b>	<b>34%</b>	<b>23%</b>
4to medio	14%	6%	16%	3%	15%	<b>48%</b>	6%	9%	15%	<b>32%</b>	19%
<b>Total</b>	<b>10%</b>	<b>7%</b>	<b>13%</b>	<b>4%</b>	<b>12%</b>	<b>38%</b>	<b>6%</b>	<b>5%</b>	<b>16%</b>	<b>31%</b>	<b>21%</b>



Fuente: Defensoría de la Niñez (2025)

En cuanto a las denuncias por discriminación ingresadas a la Superintendencia de Educación (Tabla 41)<sup>1</sup>, las más frecuentes corresponden a casos relacionados con necesidades educativas especiales permanentes y/o transitorias, que registran un aumento en 2024 respecto al año anterior. Les siguen las denuncias por discriminación vinculadas al proceso de desarrollo del estudiante y por otros motivos, las cuales también aumentaron en comparación con 2023. En sentido contrario, las denuncias asociadas a la apariencia personal y/o física mostraron una disminución durante 2024.

**Tabla 41: Cantidad de denuncias por discriminación por materia específica ingresadas a la Superintendencia de Educación**

Subtema	2023	2024
Discriminación a consecuencia del proceso de desarrollo integral del estudiante	198	257
Discriminación a estudiantes por embarazo, maternidad o paternidad	12	6
Discriminación por apariencia personal y/o física	108	84
Discriminación por condiciones socioeconómicas	13	26
Discriminación por estado civil de los padres, apoderados y/o del estudiante	4	3
Discriminación por identidad de género	42	44
Discriminación por género	16	20
Discriminación por nacionalidad y/u origen racial	15	23
Discriminación por necesidades educativas especiales permanentes y/o transitorias (TDA, discapacidad física y/o intelectual, u otras)	410	677
Discriminación por orientación sexual	19	19
Discriminación por otros motivos	202	278
Discriminación por pertenecer a un pueblo originario y/o etnia	1	0
Discriminación por problemas de salud	44	50
Discriminación por religión o creencia	3	4
Discriminación por rendimiento académico pasado o potencial	24	33
<b>Total</b>	<b>1.111</b>	<b>1.524</b>

Fuente: Elaboración propia a partir de datos de la Superintendencia de Educación (2025).

## 5. Adolescentes víctimas de violencia escolar

Los datos sobre violencia escolar corresponden a las denuncias ingresadas a la Superintendencia de Educación (Supereduc) por maltrato a estudiantes<sup>2</sup> y a los resultados de la Encuesta Juventud y Bienestar 2024 del Servicio Nacional para la Prevención y Rehabilitación del Consumo de Drogas y Alcohol (SENDA).

En referencia a las denuncias por maltrato a estudiantes (Tabla 42), se observa un aumento en el total entre 2023 y 2024, con 578 denuncias más registradas en 2024. La mayoría corresponde a maltrato entre estudiantes (4.370 denuncias). Sin embargo,

<sup>1</sup> Se consideran las denuncias realizadas en Educación Básica, Educación Media C-H, Educación Media TP y Educación Especial. No se consideran denuncias en Educación de Párvulos ni Educación de Adultos.

<sup>2</sup> Ídem

destaca también la magnitud de las denuncias por maltrato de adultos hacia estudiantes (2.381), una cifra igualmente preocupante.

**Tabla 42: Cantidad de denuncias por maltrato a estudiantes por materia específica ingresadas a la Superintendencia de Educación**

Subtema	2023	2024
Maltrato de adulto a estudiante	1.979	2.381
Maltrato entre estudiantes	4.194	4.370
<b>Total</b>	<b>6.173</b>	<b>6.751</b>

Fuente: Elaboración propia a partir de datos de la Supereduc (2025).

La Encuesta Juventud y Bienestar (SENDA, 2025) (Tabla 43) recoge información sobre el comportamiento victimario de adolescentes. Los resultados revelan que 1 de cada 10 estudiantes fue parte de un grupo que dañó físicamente a alguien, 1 de cada 5 de un grupo que inició una pelea con otro grupo, y 2 de cada 5 fue parte de un grupo que se burló de alguien.

**Tabla 43: Porcentaje de estudiantes de 2do medio que declara que, en los últimos 12 meses, ha sido parte de un grupo que:**

Opciones	2021-2022	2024
Daña físicamente a alguien	7,8%	10,9%
Inicia una pelea con otro grupo	18,3%	20,7%
Se burla de alguien	30,6%	40,0%

Fuente: Elaboración propia a partir de datos de la Encuesta Juventud y Bienestar (SENDA, 2025).

### NNA víctimas de violencia online

Durante 2022, se observó un aumento del 13% en la cantidad de NNA que experimentaron situaciones negativas en internet, en comparación con 2016. Dentro de este grupo, 1 de cada 5 (19%) indicó que se sintió muy mal, mientras que el 43% expresó que se sintió un poco mal. **Además, más de la mitad (57%) de quienes tuvieron una mala experiencia no habló del tema con nadie (CEPPE UC et al., 2024).**

Un tercio de NNA declaró haber recibido un trato ofensivo o desagradable, ya sea cara a cara o a través de internet. En comparación con los datos de 2016, esta experiencia aumentó en 15 puntos porcentuales, alcanzando el 35% de NNA en 2022(CEPPE UC et al., 2024).

**En cuanto al género, las niñas y adolescentes mujeres reportan haber recibido un trato ofensivo en una proporción mayor que sus pares hombres. Además, el grupo etario que más reporta este tipo de experiencias corresponde a quienes tienen entre 11 y 13 años (CEPPE UC et al., 2024).**

## 6. Adolescentes que participan en delitos

En cuanto a las y los adolescentes que participan en delitos y son ingresados al Ministerio Público o al Servicio Nacional de Reinserción Social Juvenil en el marco de la Ley de Responsabilidad Penal Adolescente (RPA), se recopilan datos previamente sistematizados por la Defensoría de la Niñez en su Diagnóstico sobre la situación de derechos de la niñez y adolescencia 2025.

En primer lugar, se presentan antecedentes sobre la **tasa de adolescentes que ingresan al Ministerio Público por causas asociadas a la RPA** (Tabla 44). Al observar los datos totales de 2024, la tasa a nivel nacional fue de 39 adolescentes por cada 100.000 adolescentes, que es más alta entre las y los adolescentes de 16 a 17 años y especialmente elevada en la región de Aysén (99).

Los datos del período enero-marzo permiten comparar los ingresos de 2024 con los de 2025. En este sentido, se evidencia que, a nivel general, no se observan variaciones significativas entre ambos años. De todas formas, a nivel regional destacan la Región de Arica y Parinacota y la Región de Aysén, donde la tasa disminuye entre 3 y 4 puntos porcentuales, aproximadamente.

Tabla 44: Tasa de adolescentes ingresados (por cada 100,000) al Ministerio Público por causas de RPA

Región	Enero - marzo 2024			Total 2024			Enero-marzo 2025		
	14-15 años	16- 17 años	Total	14-15 años	16- 17 años	Total	14-15 años	16- 17 años	Total
Arica y Parinacota	8,0	14,1	11,0	35,8	72,1	53,4	5,7	9,5	7,6
Tarapacá	5,3	9,4	7,3	34,1	59,4	46,3	6,6	12,4	9,4
Antofagasta	4,0	8,8	6,4	21,0	49,5	35,0	3,1	8,4	5,8
Atacama	5,1	11,5	8,1	43,5	71,6	56,7	6,5	9,5	7,9
Coquimbo	4,0	9,4	6,6	29,5	48,6	38,6	4,8	8,4	6,6
Valparaíso	5,9	11,1	8,4	33,6	55,0	44,1	6,0	11,0	8,5
Metropolitana	3,2	6,5	4,8	19,2	33,7	26,4	3,2	6,5	4,8
Ohiggins	4,6	8,9	6,6	31,3	56,5	43,4	4,7	8,6	6,6
Maule	6,1	9,4	7,7	30,1	52,3	40,9	5,8	9,9	7,8
Ñuble	7,2	11,9	9,5	46,4	65,3	55,6	6,0	9,8	7,9
Biobío	4,9	9,5	7,2	37,2	59,6	48,2	5,3	10,8	8,0
Araucanía	6,2	13,1	9,6	44,7	72,4	58,2	7,7	14,9	11,3
Los Ríos	7,9	16,5	12,1	42,9	65,7	54,0	9,9	12,2	11,0
Los Lagos	7,2	10,6	8,9	40,4	64,1	51,9	6,0	11,3	8,6
Aysén	15,5	18,0	16,7	94,7	103,7	99,0	8,6	16,3	12,4
Magallanes	2,6	8,3	5,4	27,1	40,5	33,7	3,7	10,7	7,2
Total	4,8	9,0	6,8	29,4	49,1	39,0	4,8	9,0	6,9

Fuente: Defensoría de la Niñez (2025)

En cuanto a la **tasa de adolescentes (por cada 100.000 adolescentes) ingresados a internación provisoria**, se dispone de información correspondiente a los años 2023 y 2024, mientras que respecto de la **tasa de adolescentes ingresados a sanciones privativas de libertad**, solo se cuenta con datos de 2023 (Tabla 45).

La tasa de adolescentes en internación provisoria aumentó en 2024 respecto a 2023 en 13 puntos, aunque disminuyó considerablemente en la región de Tarapacá (-154,7). En relación con la tasa de adolescentes con sanciones privativas de libertad, se evidencia que las regiones con los valores más altos son la Región de Aysén (62,9) y las del extremo norte: Región de Arica y Parinacota (55,8) y Región de Tarapacá (53,7).

En 2023, el porcentaje de **adolescentes ingresados a sanciones privativas de libertad** correspondía al 18,3% del total de ingresados, cifra ligeramente menor a la de 2022 (20,13%) (Tabla 46). Las regiones con el mayor porcentaje de adolescentes ingresados a sanciones privativas de libertad son la Región de Coquimbo (27,5%) y la Región de Los Ríos (28,6%). En el caso de la Región de Magallanes, si bien el 100% de las y los adolescentes ingresan a este tipo de sanción, este porcentaje corresponde solo a una persona.

**Tabla 45: Tasa de adolescentes (por cada 100.000) que ingresaron a sanciones privativas de libertad e internación provisoria**

Región	Tasa 2023		Tasa 2024	
	Sanciones privativas de libertad	Internación provisoria	Sanciones privativas de libertad	Internación provisoria
Arica y Parinacota	<b>55,8</b>	167,3	S/I	115,1
Tarapacá	<b>53,7</b>	349,2		<b>194,5</b>
Antofagasta	15,4	120,8		140,9
Atacama	32,9	82,2		89,7
Coquimbo	25,9	62,7		58,6
Valparaíso	16,9	109,2		116,9
Metropolitana	32,5	97,1		128,4
Ohiggins	18,7	73,0		64,1
Maule	16,6	79,6		99,2
Ñuble	0,0	58,2		79,4
Biobío	12,5	77,1		54,6
Araucanía	21,6	59,5		80,3
Los Ríos	18,3	137,3		143,8
Los Lagos	6,1	28,3		68,1
Aysén	<b>62,9</b>	110,1		<b>233,9</b>
Magallanes	10,8	10,8		21,5
<b>Total</b>	<b>24</b>	<b>93,6</b>		<b>106,6</b>

Fuente: Defensoría de la Niñez (2025)

**Tabla 46: Porcentaje de adolescentes ingresados a sanciones privativas de libertad con respecto al total de ingresados**

Región	2022	2023
Arica y Paríacota	13,6%	19,2%
Tarapacá	7,3%	19,2%
Antofagasta	8,1%	10,3%
Atacama	12,0%	14,3%
Coquimbo	36,4%	<b>27,5%</b>
Valparaíso	23,6%	15,1%
Metropolitana	25,1%	21,1%
Ohiggins	20,7%	11,1%
Maule	14,3%	14,3%
Ñuble	0,0%	0,0%
Biobío	14,6%	17,0%
Araucanía	14,3%	11,7%
Los Ríos	18,8%	<b>28,6%</b>
Los Lagos	8,3%	7,7%
Aysén	22,2%	18,2%
Magallanes	0,0%	100,0%
<b>Total</b>	<b>20,13%</b>	<b>18,28%</b>

Fuente: Defensoría de la Niñez (2025)

Un antecedente relevante respecto a las y los adolescentes que ingresaron a medidas ejecutadas por el Servicio Nacional de Menores (SENAME) en 2023 es la existencia de ingresos previos. **Cerca del 40% de las y los adolescentes que ingresaron ese año ya habían tenido al menos un ingreso anterior** (Tabla 47). En el caso de las medidas cautelares de privación de libertad y de las sanciones en medio libre, entre el 46 y el 48% correspondía a reingresos. En tanto, las y los adolescentes ingresados a sanciones privativas de libertad con reingreso representaban el 76,5%.

**Tabla 47: Porcentaje de adolescentes vigentes en medidas, salidas alternativas y sanciones ejecutadas por el SENAME con un ingreso anterior registrado (2023)**

Sistema	Tipo	Reingresos	Total vigentes	% del Total
Medida cautelar	Medio libre	214	1.380	15,5%
	Privación	199	411	<b>48,4%</b>
Salidas alternativas	Medio libre	31	518	6,0%
Sanciones	Medio libre	1.528	3.331	<b>45,9%</b>
	Privación	487	637	<b>76,5%</b>
<b>Total</b>		<b>2.459</b>	<b>6.277</b>	<b>39,2%</b>

Fuente: Defensoría de la Niñez (2025)

Respecto del **tiempo de permanencia de las y los adolescentes con sanciones en centros de régimen cerrado (CRC) y centros semicerrados (CSC)** (Tabla 48), se dispone de información tanto del período previo a la sentencia como del cumplimiento de la misma. En ambos casos, la mayoría permanece entre 1 y 6 meses (47% antes de la sentencia y 35% durante la sentencia). Por otra parte, antes de la sentencia, 1 de cada 5



adolescentes permanece hasta 5 días, con respecto a durante la sentencia 1 de cada 5 permanece entre 7 y 12 meses, y una proporción similar entre 1 y 3 años.

Tabla 48: Porcentaje de egresos según tiempo de permanencia antes de la sentencia y en la sentencia (2023)

Tiempo de permanencia	Antes de la sentencia		Durante la sentencia (CRC y CSC)	
	Total	%	Total	%
Hasta 5 días	448	25%	14	2%
6 a 15 días	162	9%	30	3%
Más de 15 días y menos de 1 mes	96	5%	81	9%
1 a 6 meses	831	47%	300	35%
7 a 12 meses	219	12%	218	25%
Más de un año a 3 años	29	2%	222	26%
Total	1.785	100%	865	100%

Fuente: Defensoría de la Niñez (2025)

Por último, acerca de los **términos de causas de RPA** durante 2024 (Tabla 49), el 51% consistió en salidas judiciales y el 49% en vías no judiciales, evidenciándose un aumento en las primeras respecto a 2023. Dentro de las salidas judiciales, los términos más frecuentes fueron la sentencia definitiva condenatoria (15%) y la facultad de no investigar (15%). En el caso de las salidas no judiciales, las más comunes correspondieron al archivo provisional (27%) y al principio de oportunidad (15%).

Tabla 49: Porcentaje de términos de causas de RPA según tipo

Tipo de término		2023	2024
Salida judicial	Sentencia definitiva condenatoria	16%	15%
	Sentencia definitiva absolutoria	1%	1%
	Sobreseimiento definitivo	4%	5%
	Sobreseimiento temporal	1%	1%
	Suspensión condicional del procedimiento	9%	8%
	Sobreseimiento definitivo 240	4%	4%
	Acuerdo reparatorio	2%	2%
	Facultad de no investigar	7%	15%
	Subtotal	45%	51%
Salida no judicial	Archivo provisional	34%	27%
	Decisión de no perseverar	4%	4%
	Principio de oportunidad	14%	15%
	Incompetencia	3%	3%
	Subtotal	55%	49%

Fuente: Defensoría de la Niñez (2025)

# V. BIENESTAR EMOCIONAL



- Salud mental de adolescentes
- Desarrollo de habilidades socioemocionales
- Sentido de pertenencia



**El DESTINO de la adolescencia es también el DESTINO de Chile**

## V. Bienestar emocional

Para analizar los datos respecto a la salud mental y bienestar emocional de las y los adolescentes, se recogen datos sistematizados en el Diagnóstico sobre la situación de derechos de la niñez y adolescencia 2025 de la Defensoría de la Niñez, junto con información proveniente de encuestas del Ministerio de Desarrollo Social y Familia y de la más reciente Encuesta Juventud y Bienestar de SENDA (2025).

### 1. Salud mental de adolescentes

Se presentan datos de la Encuesta Nacional de Juventudes 2022, sistematizados en el diagnóstico de la Defensoría de la Niñez, sobre la frecuencia con la que las y los adolescentes de 15 a 17 declaran tener dificultades para dormir, poco interés o placer al realizar actividades, e incapacidad para dejar de preocuparse (Tabla 50). **Alrededor del 30% de las y los encuestados señala que más de la mitad de los días o casi todos los días presenta problemas para conciliar o mantener el sueño, o bien duermen en exceso, y manifiestan poco interés o disfrute al hacer las cosas.**

Estos problemas se reportan con mayor frecuencia entre adolescentes mujeres que entre adolescentes hombres (39,3% y 35,3%, respectivamente) y adolescentes chilenos versus adolescentes extranjeros (32,2% y 28,3%).

En cuanto a las diferencias regionales, las mayores proporciones de adolescentes con dificultades para dormir, por sobre el promedio nacional, se registran en la Región de La Araucanía (40,8%), Región del Maule (38,9%), Región de Arica y Parinacota (35,9%), Región del Biobío (35,7%) y Región Metropolitana (33,7%). Por su parte, los porcentajes más altos de adolescentes con poco interés en realizar actividades se observan en la Región del Biobío (36,5%), Región Metropolitana (32,3%), Región del Maule (31%) y Región de Valparaíso (28,5%).

Respecto a los y las adolescentes que señalan no haber podido dejar de preocuparse o controlar su preocupación, un 23,9% declara experimentar esta situación más de la mitad de los días o casi todos los días. Este problema es más frecuente entre mujeres (32,5%) y entre adolescentes chilenos (24,3%).

A nivel regional, destacan los porcentajes observados en la Región de Arica y Parinacota (37,9%), Región Metropolitana (28,8%), Región del Biobío (28,8%) y Región de Los Lagos



(26,4%). Así, la Región Metropolitana y Región del Biobío presentan valores superiores al promedio nacional en las tres dimensiones analizadas.

**Tabla 50: Porcentaje de adolescentes entre 15 y 17 años que afirma que “Más de la mitad de los días” y “Casi todos los días” (afirmaciones negativas)**

Dimensión	Sub	Has tenido problemas para quedarte dormido/a, permanecer dormido/a toda la noche, o has estado durmiendo demasiado		Has tenido poco interés o placer al hacer las cosas		No has podido dejar de preocuparte o no has podido controlar tu preocupación	
		Más de la mitad de los días	Casi todos los días	Más de la mitad de los días	Casi todos los días	Más de la mitad de los días	Casi todos los días
Sexo	Hombre	12,6	10,8	14,1%	5,6%	9,2%	6,0%
	Mujer	<b>17,5</b>	<b>21,8</b>	<b>18,1%</b>	<b>17,2%</b>	<b>17,1%</b>	<b>15,4%</b>
Extranjero	No	<b>15,7</b>	<b>16,5</b>	<b>17,1%</b>	<b>11,2%</b>	13,9%	10,4%
	Sí	7,6	13,7	4,3%	13,6%	4,2%	14,3%
Región	Arica y Parinacota	<b>24,6%</b>	<b>11,3%</b>	15,3%	7,1%	<b>32,9%</b>	<b>5,0%</b>
	Tarapacá	21,0%	4,0%	9,1%	3,2%	2,6%	9,7%
	Antofagasta	9,5%	15,4%	5,3%	7,9%	2,2%	4,3%
	Atacama	8,5%	19,2%	14,2%	10,4%	6,2%	5,5%
	Coquimbo	12,1%	7,5%	3,1%	10,6%	10,9%	7,0%
	Valparaíso	11,1%	18,5%	<b>18,9%</b>	<b>9,6%</b>	10,9%	11,7%
	Metropolitana	<b>15,5%</b>	<b>18,2%</b>	<b>16,9%</b>	<b>15,4%</b>	<b>15,5%</b>	<b>13,3%</b>
	O'Higgins	5,7%	19,9%	10,3%	7,7%	11,9%	6,4%
	Maule	<b>25,0%</b>	<b>13,9%</b>	<b>20,9%</b>	<b>10,1%</b>	10,1%	11,2%
	Ñuble	17,1%	4,5%	21,2%	2,4%	14,8%	7,8%
	Biobío	<b>15,5%</b>	<b>20,2%</b>	<b>24,5%</b>	<b>12,0%</b>	<b>19,9%</b>	<b>8,9%</b>
	La Araucanía	<b>21,5%</b>	<b>19,3%</b>	12,8%	9,2%	10,7%	9,0%
	Los Ríos	8,7%	7,9%	10,5%	3,4%	7,8%	1,5%
	Los Lagos	12,7%	12,5%	15,5%	7,3%	<b>7,3%</b>	<b>19,1%</b>
	Aysén	8,5%	12,2%	8,5%	11,0%	11,5%	6,7%
	Magallanes	2,3%	9,2%	16,1%	6,2%	8,4%	5,0%
<b>Total</b>		<b>15,1%</b>	<b>16,3%</b>	<b>16,1%</b>	<b>11,4%</b>	<b>13,2%</b>	<b>10,7%</b>

Fuente: Elaboración propia a partir de datos de la Defensoría de la Niñez (2025).

En la tabla 51 se presenta el porcentaje de adolescentes entre 10 y 17 años que respondieron “Nada” o “Un poco” a las preguntas “¿Te has sentido lleno de energía?” y “¿Has disfrutado la vida?” en la última semana, en la Encuesta de Discapacidad y Dependencia (ENDIDE) 2022 del MDSF. Cerca de 1 de cada 10 adolescentes declaró haberse sentido lleno de energía “nada” o “poco”, proporción similar a la observada respecto al disfrute de la vida.

Se observan diferencias por sexo, con una mayor proporción de mujeres que de hombres que manifestaron sentirse con “nada” o “poco” llenos de energía (15,2%) y disfrutar “poco” la vida (11,9%).

A nivel regional, destaca la Región del Maule con el porcentaje más alto de adolescentes que señalaron haberse sentido sin energía (14,1%), mientras que la Región de Arica y

Parinacota (12,9%) y la Región de O'Higgins (12,4%) presentan las mayores proporciones de adolescentes que afirmaron haber disfrutado poco o nada la vida en la última semana.

**Tabla 51: Porcentaje de adolescentes entre 10 y 17 años que afirma “Nada” y “Un poco” (afirmaciones positivas) en la última semana**

Dimensión	Sub	Te has sentido lleno de energía	Has disfrutado la vida
Sexo	Hombre	5,6%	6,8%
	Mujer	<b>15,2%</b>	<b>11,9%</b>
Edad	10 a 13 años	10%	7,9%
	14 a 17 años	11,1%	10,8%
Región	Arica y Parinacota	8,1%	<b>12,9%</b>
	Tarapacá	6,8%	11,5%
	Antofagasta	7,9%	9,2%
	Atacama	5,5%	10,4%
	Coquimbo	9,0%	4,7%
	Valparaíso	6,7%	8,4%
	Metropolitana	6,1%	9,9%
	O'Higgins	9,5%	<b>12,4%</b>
	Maule	<b>14,1%</b>	10%
	Ñuble	7,9%	7,6%
	Biobío	11,8%	8%
	La Araucanía	12,7%	6,2%
	Los Ríos	8,9%	10,6%
	Los Lagos	7,9%	8,9%
	Aysén	6,1%	6,8%
	Magallanes	6,1%	6,3%
<b>Total</b>	<b>País</b>	<b>10,6%</b>	<b>9,4%</b>

Fuente: Elaboración propia a partir de datos de la Defensoría de la Niñez (2025).

A diferencia de lo anterior, en la Tabla 52 se presenta el porcentaje de adolescentes entre 10 y 17 años que declara que, en la última semana, “nunca” o “casi nunca” se sintió de buen humor (5,4%), lo pasó bien (3%) o estuvo contento con su forma de ser (10,4%). Se observan diferencias por sexo: la proporción de adolescentes mujeres que “casi nunca” han estado de buen humor duplica la de los adolescentes hombres, y la triplica en el caso de quienes “casi nunca” lo han pasado bien. Asimismo, el porcentaje de mujeres que “nunca” o “casi nunca” han estado contentas con su forma de ser es 8,7 puntos porcentuales superior al de los hombres.

También se aprecian diferencias según región. La proporción de adolescentes que “casi nunca” o “nunca” ha estado de buen humor en la última semana supera el promedio nacional en la Región de Antofagasta (6,7%), Región Metropolitana (6,1%), Región de La Araucanía (7,7%) y Región de Aysén (7,2%). En cuanto a quienes declaran no haberlo pasado bien, los porcentajes son más altos en la Región Metropolitana (3,9%) y la Región de La Araucanía (6,9%). Finalmente, la Región de Tarapacá (16%), Región de Antofagasta (11,7%), Región Metropolitana (11,7%) y Región de O'Higgins (13,1%) presentan proporciones

superiores al promedio de adolescentes que “nunca” o “casi nunca” estuvieron contentos con su forma de ser. Así, la Región Metropolitana vuelve a concentrar cifras sobre el promedio en las tres dimensiones.

**Tabla 52: Porcentaje de adolescentes entre 10 y 17 años que afirma sentirse “nunca” y “casi nunca” (afirmaciones positivas) en la última semana**

Dimensión	Sub	Has estado de buen humor		Lo has pasado bien		Has estado contento con tu forma de ser	
		Nunca	Casi nunca	Nunca	Casi nunca	Nunca	Casi nunca
Sexo	Hombre	1,3%	2,5%	1,0%	1,0%	2,5%	3,4%
	Mujer	1,4%	<b>5,7%</b>	0,6%	<b>3,4%</b>	<b>4,9%</b>	<b>9,7%</b>
Edad	10 a 13 años	2,0%	3,1%	0,7%	1,5%	3,7%	7,1%
	14 a 17 años	0,7%	5,1%	0,8%	<b>3,0%</b>	3,8%	6,1%
Región	Arica y Parinacota	0,8%	3,0%	0,0%	1,7%	1,5%	7,3%
	Tarapacá	1,9%	1,0%	1,9%	0,0%	<b>6,8%</b>	<b>9,2%</b>
	Antofagasta	<b>2,6%</b>	<b>4,1%</b>	0,9%	0,7%	<b>7,2%</b>	<b>4,5%</b>
	Atacama	0,8%	1,9%	1,6%	0,0%	2,7%	5,9%
	Coquimbo	0,0%	3,2%	0,9%	1,7%	1,0%	3,8%
	Valparaíso	0,0%	3,3%	0,0%	1,8%	1,6%	7,0%
	Metropolitana	<b>1,6%</b>	<b>5,0%</b>	<b>0,8%</b>	<b>3,1%</b>	<b>4,6%</b>	<b>7,1%</b>
	O'Higgins	0,6%	5,8%	0,0%	2,2%	<b>3,4%</b>	<b>9,7%</b>
	Maule	1,5%	2,8%	0,4%	0,5%	4,3%	3,6%
	Ñuble	1,0%	3,0%	1,4%	0,6%	2,4%	5,6%
	Biobío	1,2%	3,7%	0,7%	2,4%	3,7%	5,7%
	La Araucanía	<b>2,7%</b>	<b>5,0%</b>	<b>2,7%</b>	<b>4,2%</b>	5,1%	4,2%
	Los Ríos	1,5%	0,8%	0,0%	1,7%	1,6%	5,2%
	Los Lagos	1,5%	3,6%	0,9%	1,5%	1,0%	9,0%
	Aysén	<b>3,8%</b>	<b>4,4%</b>	0,0%	0,0%	0,9%	7,7%
	Magallanes	0,0%	3,1%	0,0%	0,0%	1,7%	7,2%
<b>Total</b>	<b>País</b>	<b>1,3%</b>	<b>4,1%</b>	<b>0,8%</b>	<b>2,2%</b>	<b>3,8%</b>	<b>6,6%</b>

Fuente: Elaboración propia a partir de datos de la Defensoría de la Niñez (2025).

En la Tabla 53 se presenta el porcentaje de adolescentes entre 10 y 17 años que declara haberse sentido triste (13,1%), mal (10,8%) y solo (11,9%) “siempre” o “casi siempre” durante la última semana, cifras que superan el 10% en las tres categorías. Al igual que en los resultados anteriores, se observan diferencias por sexo: las mujeres están más representadas en los tres casos (19,1%, 15,6% y 15,5%, respectivamente).

Según la edad, no se aprecian grandes diferencias, salvo en la sensación de soledad. En este aspecto, un 13,8% de las y los adolescentes entre 14 y 17 años manifestó haberse sentido solos durante la última semana, frente a un 9,9% entre quienes tienen entre 10 y 13 años.

En cuanto a las diferencias regionales, la Región de Tarapacá y la Región de O'Higgins presentan porcentajes superiores al promedio nacional en las tres dimensiones, mientras que la Región de Valparaíso, Región Metropolitana y Región de La Araucanía lo hacen en dos de ellas.



**Tabla 53: Porcentaje de adolescentes entre 10 y 17 años que afirma sentirse “casi siempre” y “siempre” (afirmaciones negativas)**

Dimensión	Sub	Te has sentido triste		Te has sentido tan mal que no querías hacer nada		Te has sentido solo	
		Casi siempre	Siempre	Casi siempre	Siempre	Casi siempre	Siempre
Sexo	Hombre	4,6%	2,3%	4,3%	1,7%	5,9%	2,2%
	Mujer	<b>15,2%</b>	<b>3,9%</b>	<b>12,2%</b>	<b>3,4%</b>	<b>10,8%</b>	<b>4,7%</b>
Edad	10 a 13 años	9,6%	3,2%	8,0%	3,0%	6,1%	3,8%
	14 a 17 años	10,4%	3,0%	8,7%	2,1%	<b>10,7%</b>	<b>3,1%</b>
Región	Arica y Parinacota	11,4%	0,8%	<b>9,9%</b>	<b>1,6%</b>	6,5%	5,2%
	Tarapacá	<b>15,5%</b>	<b>2,3%</b>	<b>13,9%</b>	<b>1,6%</b>	<b>8,2%</b>	<b>6,2%</b>
	Antofagasta	6,6%	1,3%	6,4%	1,6%	5,6%	1,3%
	Atacama	7,0%	1,9%	3,4%	2,5%	5,6%	1,7%
	Coquimbo	6,4%	3,6%	5,2%	3,0%	5,1%	3,4%
	Valparaíso	<b>12,3%</b>	<b>5,1%</b>	<b>11,4%</b>	<b>5,6%</b>	5,3%	6,0%
	Metropolitana	<b>10,7%</b>	<b>3,1%</b>	9,0%	1,9%	<b>11,0%</b>	<b>3,2%</b>
	O'Higgins	<b>11,9%</b>	<b>2,4%</b>	<b>13,5%</b>	<b>3,4%</b>	<b>8,2%</b>	<b>4,9%</b>
	Maule	6,2%	4,5%	5,5%	1,8%	7,6%	2,6%
	Ñuble	8,7%	4,4%	3,0%	3,3%	2,3%	4,1%
	Biobío	6,2%	3,5%	6,8%	3,4%	8,0%	3,6%
	La Araucanía	<b>14,2%</b>	<b>3,5%</b>	<b>7,1%</b>	<b>4,5%</b>	3,9%	6,2%
	Los Ríos	9,0%	1,8%	8,6%	2,0%	8,7%	0,0%
	Los Lagos	8,5%	0,7%	3,8%	0,6%	8,9%	1,1%
	Aysén	7,8%	1,6%	7,2%	1,9%	7,7%	0,8%
	Magallanes	9,6%	0,0%	8,5%	1,4%	6,4%	1,7%
<b>Total</b>	<b>País</b>	<b>10,0%</b>	<b>3,1%</b>	<b>8,3%</b>	<b>2,5%</b>	<b>8,4%</b>	<b>3,5%</b>

Fuente: Elaboración propia a partir de datos de la Defensoría de la Niñez (2025).

Por otro lado, las tablas 54 y 55 presentan los resultados de la Encuesta Juventud y Bienestar de SENDA (2025), aplicada a estudiantes de 2do medio en todo el país. En general, **los datos evidencian cambios positivos en el bienestar de la juventud** respecto de la última medición (Tabla 54). En comparación con 2021-2022, aumenta el porcentaje de adolescentes que se sienten felices (+4,9) y contentos con su vida (+3,4), mientras que disminuye el porcentaje de quienes se perciben como un fracaso (-6,9) o piensan que no son buenos para nada (-5,8). Asimismo, se reduce la proporción de adolescentes que en la última semana se han sentido desesperanzados respecto del futuro (-6,6), tristes o decaídos (-9,1) y solos (-7,5).

Si bien los resultados de 2024 muestran una tendencia de mejora, **todavía persiste un porcentaje importante de adolescentes que enfrenta dificultades** (Tabla 54). Por ejemplo, 1 de cada 3 declara haberse sentido aburrido con los estudios (35,4%) o como un fracaso (33,9%), y más del 40% considera que no es bueno para nada (41,1%).

En cuanto a la relación con padres, madres y cuidadores (Tabla 55), los indicadores muestran una leve mejora respecto de la medición anterior, aunque **más del 10% de las y**

los adolescentes considera “difícil” o “muy difícil” recibir “cariño y calidez”, así como “consejos sobre los estudios”. De forma más preocupante, el 36,7% señala que le resulta “difícil” o “muy difícil” conversar sobre temas personales con sus figuras parentales o de cuidado.

Tabla 54: Porcentaje de estudiantes de 2do medio que señala:

Afirmaciones	2021-2022	2024	Variación
Se siente feliz	71,8%	76,7%	+4,9
Se siente contento(a) con su vida	73,8%	77,2%	+3,4
Se ha sentido aburrido(a) de los estudios	S/I	35,4%	
Sienten que son un fracaso	40,8%	33,9%	-6,9
Piensen que no son buenos(as) en nada	46,9%	41,1%	-5,8
[En la última semana, casi todos los días] Sintió que el futuro parece sin esperanza	16,2%	9,6%	-6,6
[En la última semana, casi todos los días] Se sintió triste o decaído	23,6%	14,5%	-9,1
[En la última semana, casi todos los días] Se sintió solo(a)	23,5%	16,0%	-7,5

Fuente: Elaboración propia a partir de datos de la Encuesta Juventud y Bienestar (SENDA, 2025).

Tabla 55: Porcentaje de estudiantes de 2do medio que declara que es “difícil” o “muy difícil” obtener de sus padres, madres y/o adultos cuidadores

Categorías	2021-2022	2024	Variación
Cariño y calidez	14,1%	12,8%	-1,3
Conversaciones sobre temas personales	40,6%	36,7%	-3,9
Consejos sobre los estudios	16,1%	15,1%	-1

Fuente: Elaboración propia a partir de datos de la Encuesta Juventud y Bienestar (SENDA, 2025).

### Depresión, ansiedad y estrés en el sistema educativo chileno

Un estudio realizado en establecimientos educacionales de cinco regiones de Chile (Martínez-Líbano & Yeomans-Cabrera, 2024) evidenció una alta incidencia de problemas de salud mental entre NNA tras el término de la pandemia. Según los resultados, un 60,2% de las y los estudiantes presentó síntomas de depresión, un 63,6% de ansiedad y un 50,2% de estrés.

Los factores de riesgo asociados a estos trastornos incluyen elementos biológicos, psicológicos, ambientales y sociales. El estudio muestra que las **mujeres presentan un mayor riesgo** de experimentar depresión, ansiedad y estrés que los hombres, lo que podría vincularse con cambios biológicos propios de la pubertad y con las presiones sociales relacionadas con la imagen y el comportamiento.

También se observan diferencias según el nivel educacional, registrándose **mayores niveles de riesgo de depresión entre estudiantes de cursos superiores**, posiblemente asociados a mayor carga académica y presión social. El **uso intensivo de tecnología**, especialmente del teléfono celular, aparece como un factor de riesgo

común a los tres trastornos. A esto se suman problemas de sueño, pensamientos rumiantes y baja autoestima, variables que parecen reforzar la vulnerabilidad emocional en la población escolar.

## 2. Desarrollo de habilidades socioemocionales

Esta sección resume antecedentes relevantes sobre el desarrollo de habilidades socioemocionales entre adolescentes en Chile y presenta datos sobre las y los docentes, actores clave en el acompañamiento y bienestar de las y los adolescentes en el sistema educativo.

### Encuesta OCDE en Habilidades Socioemocionales 2023 (OECD Survey on Social and Emotional Skills 2023)

En Chile, en casi todas las localidades analizadas, las niñas reportaron peores niveles en las cinco categorías de salud y bienestar (satisfacción, bienestar psicológico, ansiedad en el aula, comportamientos saludables e imagen corporal) en comparación con los niños (Organización para la Cooperación y el Desarrollo Económico [OCDE], 2024).

Según los datos de la OCDE (2024), **las adolescentes de 15 años presentan niveles más bajos en habilidades como regulación emocional, energía, sociabilidad, confianza, autocontrol y creatividad frente a los adolescentes de la misma edad**. Esta brecha de género, con excepción de la creatividad, es más pronunciada en Chile que en el promedio de los países analizados<sup>1</sup>. Por su parte, los **adolescentes de 15 años muestran niveles más bajos de motivación de logro, tolerancia, empatía y responsabilidad** que las adolescentes, destacando que la diferencia en motivación de logro es más significativa en Chile, mientras que la de empatía es menor que el promedio internacional.

El informe también evidenció que **estudiantes de 15 años con menor nivel socioeconómico reportan habilidades socioemocionales más bajas que sus pares de mayores ingresos**, excepto en habilidades orientadas a combatir el estrés. Las diferencias socioeconómicas en Chile son más marcadas que en otros países e incluyen tanto habilidades de desempeño (responsabilidad, autocontrol y persistencia) como

---

<sup>1</sup> Los países que participaron en este estudio y que fueron comparados con los datos recolectados en Chile incluyen: Brasil, Bulgaria, Chile, China, Colombia, Emiratos Árabes Unidos, España, Finlandia, India, Indonesia, Italia, Japón, Perú y Ucrania.

otras habilidades socioemocionales: control emocional, confianza, optimismo, sociabilidad, curiosidad, creatividad, empatía y asertividad.

Asimismo, se identificó que los altos niveles de habilidades de desempeño (motivación por el logro, persistencia, responsabilidad y autocontrol) y **otras habilidades como curiosidad, control emocional, tolerancia, empatía y asertividad se asocian con mejores calificaciones en matemáticas, lenguaje y arte**. Los niveles altos de confianza, energía y optimismo se relacionan con mejores resultados en matemáticas y arte, mientras que los altos niveles de creatividad se vinculan con un mayor desempeño en lenguaje y arte (OCDE, 2024).

La relación positiva entre persistencia y calificaciones en todas las materias es más fuerte en Chile que en el promedio internacional. Además, la conexión entre motivación de logro, responsabilidad, autocontrol, control emocional y confianza con las calificaciones en matemáticas es más robusta que en otros países. La empatía también muestra una relación positiva más fuerte con el desempeño en arte en Chile que en otros contextos (OCDE, 2024).

Finalmente, las habilidades socioemocionales se asocian con aspiraciones más altas de completar estudios superiores, desarrollar carreras profesionales o empresariales y participar en actividades de desarrollo de carrera.

De acuerdo con un estudio de la OCDE (2024), **menos de la mitad de las y los estudiantes de 15 años considera que su docente les indica cómo mejorar su desempeño (44%)** o les señala las áreas en las que puede hacerlo (38%). A su vez, solo 1 de cada 3 estudiantes afirma recibir retroalimentación sobre sus fortalezas por parte de sus docentes. En los tres indicadores, Chile se ubica en torno al promedio de los países participantes en el estudio (Tabla 56).

Por otro lado, **desde la perspectiva de las y los docentes chilenos, se aprecia un mayor sentido de autoeficacia en relación con su capacidad para trabajar las habilidades socioemocionales con las y los estudiantes** (Tabla 57). En promedio, 1 de cada 3 docentes a nivel internacional declara “no sentirse capaz” o “sentirse poco capaz” de comprender los sentimientos y emociones de sus estudiantes (27%) ni de ayudarlos a desarrollar habilidades socioemocionales (30%). En cambio, entre las y los docentes en Chile, esta proporción disminuye a cerca 1 de cada 10 (8% y 12%, respectivamente).

No obstante, **el porcentaje de profesores que no tiene formación en aprendizaje socioemocional es mayor en Chile que a nivel internacional** (Tabla 58). Mientras que a

nivel internacional un 29% de las y los docentes carece de formación para incorporar el aprendizaje socioemocional en el aula, en Chile esta proporción alcanza el 39%. Incluso, más de la mitad de las y los docentes del país (53%) no tiene formación para monitorear el aprendizaje socioemocional, cifra que disminuye al 40% en el promedio internacional.

**Tabla 56: Porcentaje de estudiantes de 15 años que reporta recibir retroalimentación de sus docentes en muchas clases o en todas o casi todas las clases**

Afirmaciones	Chile	Promedio
La o el docente me indica cómo puedo mejorar mi desempeño.	44%	42%
La o el docente me señala en qué áreas aún puedo mejorar.	38%	39%
La o el docente me entrega retroalimentación sobre mis fortalezas.	30%	27%

Fuente: Elaboración propia a partir de datos de la OCDE (2024).

**Tabla 57: Porcentaje de docentes que no se sienten capaces o poco capaces de:**

Afirmaciones	Chile	Promedio
Entender los sentimientos y emociones de sus estudiantes	8%	27%
Ayudar a las y los estudiantes a desarrollar habilidades socioemocionales	12%	30%

Fuente: Elaboración propia a partir de datos de la OCDE (2024).

**Tabla 58: Porcentaje de docentes que no tiene formación en aprendizaje socioemocional**

Afirmaciones	Chile	Promedio
Carecen de formación en incorporar el aprendizaje socioemocional en el aula	39%	29%
No tiene formación en el monitoreo del aprendizaje socioemocional	53%	40%

Fuente: Elaboración propia a partir de datos de la OCDE (2024).

**Datos de América Solidaria: Accionadores 2025 - Ciclo 1**

Entre abril y mayo de 2025 se aplicó la encuesta de línea de base a las y los estudiantes que participan en el programa Accionadores durante el primer semestre. Las y los participantes son adolescentes entre quinto básico y segundo medio, en establecimientos de la Región de Tarapacá, Región del Maule y Región de Los Lagos. En total, 507 estudiantes de 11 establecimientos educacionales y 20 cursos participaron del levantamiento.

La información sobre sus habilidades socioemocionales fue recolectada mediante el Cuestionario Emociones Primero, desarrollado por Educación 2020.

**Porcentaje de adolescentes entre 5° básico y 2° medio según dificultad con afirmaciones (2025)**

Afirmaciones	Muy difícil + Difícil	Muy fácil + Fácil
Saber cuáles son mis fortalezas	43%	56,9%
Encontrar formas de calmarme a mí mismo/a	47,6%	52,4%
Mantener la calma cuando me siento estresado/a	56,5%	43,4%
Puedo darme ánimo cuando me siento triste	46,7%	53,3%
Terminar las tareas que he empezado	40,4%	59,6%
Mantenerme concentrado/a en clases aún cuando hay distracciones	57,1%	42,9%
Sentirse mal por otra persona cuando está sufriendo	34,5%	65,5%
Compartir lo que estoy sintiendo con otros/as	75,3%	24,7%
Pensar en lo que podría pasar antes de tomar una decisión	39,2%%	60,8%

### 3. Sentido de pertenencia

La información disponible sobre sentido de pertenencia se refiere exclusivamente a la pertenencia escolar. A continuación, se presentan los resultados de la prueba PISA 2022 y del estudio realizado por la OCDE previamente mencionado.

De acuerdo con los resultados del Programa para la Evaluación Internacional de Estudiantes (PISA) 2022 (Tabla 59), **casi todos los indicadores de sentido de pertenencia a la escuela muestran un deterioro respecto de la medición anterior** (2018). Un menor porcentaje de adolescentes considera que puede hacer amigos con facilidad en el colegio (-5) y que pertenece a su colegio (-3), ambos porcentajes por debajo del promedio OCDE. De igual forma, aumenta el porcentaje de adolescentes que se siente como un extraño o excluido y solo en su colegio (+3 y +5, respectivamente), muy por encima del promedio OCDE.

Por otra parte, según el estudio de la OCDE y en comparación con el promedio internacional, en Chile existe un mayor porcentaje de estudiantes de 15 años que se siente ansioso (25%), molesto (20%) o enojado (18%) (Tabla 60). Sin embargo, al mismo tiempo, un mayor porcentaje de las y los estudiantes declara sentirse confiado (41%), motivado (37%) y feliz (53%).

**Tabla 59: Porcentaje de adolescentes de 15 años que participan de la prueba PISA 2022 de acuerdo o muy de acuerdo con las siguientes afirmaciones**

Afirmaciones	2018	2022	Promedio OCDE
Hago amistades con facilidad en mi colegio	68%	63%	76%
Siento que pertenezco a mi colegio.	75%	72%	75%
Parece que a mis compañeros y compañeras les caigo bien.	75%	75%	-
Me siento como un extraño (o excluido) en mi colegio.	23%	26%	17%
Me siento incómodo y fuera de lugar en mi colegio.	20%	25%	-
Me siento solo en mi colegio.	22%	27%	16%

Fuente: Elaboración propia a partir de resultados PISA 2022.

**Tabla 60: Porcentaje de estudiantes de 15 años que reportan que más de la mitad del tiempo en el colegio se sienten:**

Afirmaciones	Chile	Promedio
Confiados	41%	39%
Motivados	37%	33%
Interesados	40%	41%
Felices	53%	50%
Ansiosos	25%	20%
Molestos	20%	17%



Afirmaciones	Chile	Promedio
Enojados	18%	15%

Fuente: Elaboración propia a partir de datos de OCDE (2024).

### Datos de América Solidaria: Accionadores 2025 - Ciclo 1

Entre abril y mayo de 2025 se aplicó la encuesta de línea de base a las y los estudiantes que participaron del programa Accionadores durante el primer semestre. Las y los participantes fueron adolescentes de quinto básico a segundo medio pertenecientes a establecimientos educacionales de la Región de Tarapacá, Región del Maule y Región de Los Lagos. En total, 507 estudiantes de 11 establecimientos y 20 cursos respondieron el cuestionario.

Para medir su sentido de comunidad escolar, se utilizó la Psychological Sense of Community Scale (Escala de Sentido Psicológico de Comunidad), traducida y adaptada al español.

#### Porcentaje de adolescentes entre quinto básico y segundo medio según nivel de acuerdo con afirmaciones (2025)

Afirmaciones	Muy en desacuerdo + En desacuerdo	De acuerdo + Muy de acuerdo
No tengo planeado abandonar este colegio	30,4%	69,6%
Los estudiantes de este colegio pueden depender unos de otros	29%	71%
Este colegio es importante para mí	23,5%	76,5%

Fuente: Elaboración propia a partir de los resultados de la Línea de base Accionadores 2025 - Ciclo 1 (América Solidaria, 2025).

# VI. PARTICIPACIÓN SOCIAL Y POLÍTICA



- Participación social
  - Libertad de pensamiento y de expresión
  - Acceso a la información
  - Participación escolar
  - Participación en organizaciones sociales
  - Percepción de adultos sobre la participación
- Participación política



○ ● **El DESTINO de la adolescencia es también el DESTINO de Chile**

## VI. Participación social y política

Para analizar la realidad adolescente en torno a la participación social y política se consultaron, como principales fuentes, relevamientos realizados por la Defensoría de la Niñez (2025), el INJUV (2022) y la Corporación Latinobarómetro (2023).

### 1. Participación social

A continuación, se presentan datos sobre la participación social de las y los adolescentes en Chile. En primer lugar, se profundiza en la libertad de pensamiento y expresión, luego se abordan datos sobre el acceso a la información y, finalmente, se analiza la participación escolar y en organizaciones sociales.

#### Libertad de pensamiento y de expresión

La casa es el lugar donde la mayor proporción de adolescentes siente confianza para hablar de su cultura, creencias y costumbres (48,7%) (Tabla 61), seguida por su entorno local (35,2%). Sin embargo, ambos porcentajes se encuentran por debajo del 50%, lo que se traduce en que, en promedio, menos de la mitad de las y los adolescentes se sienten con la seguridad necesaria para abordar estos temas en los espacios mencionados. En el colegio la situación es todavía más limitada: sólo el 16,1% indica sentir la confianza para hablar de su cultura, creencias y costumbres.

En cuanto a las diferencias por edad, las y los estudiantes que declaran mayor confianza para hablar de su cultura, creencias y costumbres en el hogar cursan séptimo (54,1%) y octavo básico (52,8%), y cuarto medio (52,3%). Quienes cursan cuarto medio presentan el menor porcentaje de confianza para hablar de estos temas en el colegio (11,6%). En el entorno local, las y los adolescentes de séptimo básico reportan los niveles más bajos de confianza (27,9%), mientras que estudiantes de tercero medio presentan el porcentaje más alto (42,9%).

**Tabla 61: Porcentaje de adolescentes entre quinto básico y cuarto medio que sienten confianza para hablar sobre su cultura, creencia y costumbres según el lugar**

Curso	En mi casa	En el colegio	Mi entorno local
5to básico	47,5%	18,5%	34,0%
6to básico	49,0%	17,7%	33,3%
7mo básico	<b>54,1%</b>	18,0%	<b>27,9%</b>
8vo básico	<b>52,8%</b>	15,3%	32,0%
1ro medio	46,7%	14,3%	39,0%
2do medio	46,7%	16,6%	36,7%



Curso	En mi casa	En el colegio	Mi entorno local
3ro medio	40,1%	17,1%	<b>42,9%</b>
4to medio	<b>52,3%</b>	<b>11,6%</b>	36,1%
<b>Promedio</b>	<b>48,7%</b>	<b>16,1%</b>	<b>35,2%</b>

Fuente: Defensoría de la Niñez (2025)

## Acceso a la información

En promedio, el porcentaje de adolescentes que ha escuchado hablar de los derechos de las niñas, niños y adolescentes (Tabla 62) aumentó levemente entre 2019 (89,7%) y 2024 (90,1%). Al comparar ambos años, se observa que este conocimiento disminuye en los niveles educativos inferiores, pero aumenta en los cursos más avanzados.

Asimismo, se observa un incremento, en el mismo período, del porcentaje de adolescentes que declara tener acceso a internet cuando lo necesita (Tabla 63). Al indagar en las diferencias por nivel escolar, el aumento se registra en los cursos superiores, mientras que en los cursos inferiores se identifica una disminución, con la excepción de sexto básico.

**Tabla 62: Porcentaje de adolescentes entre 5to básico y 4to medio que ha escuchado hablar de los derechos de los niños, niñas y adolescentes**

Curso	2019	2024
5to básico	91,7%	86,1%
6to básico	90,2%	85,7%
7mo básico	94,0%	91,9%
8vo básico	90,0%	94,6%
1ro medio	88,2%	92,2%
2do medio	86,8%	89,0%
3ro medio	89,1%	94,1%
4to medio	87,9%	87,1%
<b>Promedio</b>	<b>89,7%</b>	<b>90,1%</b>

Fuente: Defensoría de la Niñez (2025)

**Tabla 63: Porcentaje de adolescentes entre 5to básico y 4to medio que declara que siempre que lo necesita tiene acceso a internet, ya sea en su colegio o en su casa.**

Curso	2019	2024
5to básico	63,8%	50,3%
6to básico	<b>55,1%</b>	<b>58,6%</b>
7mo básico	67,1%	58,2%
8vo básico	65,2%	65,8%
1ro medio	64,2%	77,8%
2do medio	71,0%	71,8%
3ro medio	71,0%	73,7%
4to medio	73,4%	80,6%
<b>Promedio</b>	<b>66,4%</b>	<b>67,1%</b>

Fuente: Defensoría de la Niñez (2025)

## Participación escolar

Respecto a la participación de las y los adolescentes en el entorno escolar, se presentan datos vinculados a su propia percepción y a la conformación de centros de estudiantes. En cuanto a lo primero, la Tabla 64 muestra el porcentaje de adolescentes entre quinto básico y cuarto medio que considera que en su colegio se toma en cuenta su opinión. En promedio, un 49,4% cree que su opinión es considerada “mucho”, mientras que un 50,6% considera que lo es “poco” o “nada”.

Se observan diferencias según nivel educativo: el porcentaje de adolescentes que percibe que su opinión es muy tomada en cuenta es mayor en los cursos inferiores (quinto, sexto y séptimo básico); sin embargo, esta proporción disminuye en los niveles superiores, lo que lo ubica por debajo del promedio general. Llama la atención el caso de octavo básico, donde un 10,9% de las y los estudiantes considera que su opinión “no se toma en cuenta en absoluto”, porcentaje considerablemente superior al promedio.

**Tabla 64: Porcentaje de adolescentes entre 5to básico y 4to medio que piensa que en su colegio toman en cuenta su opinión**

Curso	Nada	Poco	Mucho
5to básico	5,7%	34,3%	<b>60,0%</b>
6to básico	7,1%	35,0%	<b>58,0%</b>
7mo básico	3,2%	44,9%	51,8%
8vo básico	<b>10,9%</b>	47,2%	41,9%
1ro medio	7,6%	45,0%	47,4%
2do medio	8,2%	49,7%	42,1%
3ro medio	2,9%	48,3%	48,8%
4to medio	6,9%	47,9%	45,2%
<b>Promedio</b>	<b>6,6%</b>	<b>44%</b>	<b>49,4%</b>

Fuente: Defensoría de la Niñez (2025)

Por otra parte, la Tabla 65 presenta el porcentaje de adolescentes entre quinto básico y cuarto medio según su percepción sobre la frecuencia con que participa en la toma de decisiones sobre asuntos del colegio (como talleres, asignaturas, normas de convivencia, entre otros). En promedio, la mayoría señala que participa “algunas veces” (48,4%), mientras que 1 de cada 3 indica que “siempre” lo hace.

Al estudiar las diferencias por curso, se identifica que las y los estudiantes de educación básica, con excepción de sexto básico, declaran en mayor proporción que “nunca” participan en la toma de decisiones escolares. En contraste, los niveles superiores (tercero y cuarto medio) son los que más señalan participar “algunas veces”. En los cursos restantes (sexto básico y primero y segundo medio) se concentra el mayor porcentaje de estudiantes que perciben que “siempre” participan en tales decisiones.

**Tabla 65: Porcentaje de adolescentes entre 5to básico y 4to medio según percepción de frecuencia con la que decide sobre asuntos en el colegio, como talleres, asignaturas, normas de convivencia y otros**

Curso	Nunca	Algunas veces	Siempre
5to básico	21,9%	43,6%	34,4%
6to básico	15,7%	47,6%	36,7%
7mo básico	22,7%	47,5%	29,7%
8vo básico	20,5%	50,7%	28,8%
1ro medio	17,9%	43,5%	38,6%
2do medio	17,2%	47,4%	35,4%
3ro medio	16,1%	52,3%	31,6%
4to medio	17,7%	54,8%	27,5%
<b>Promedio</b>	<b>18,71%</b>	<b>48,43%</b>	<b>32,84%</b>

Fuente: Defensoría de la Niñez (2025)

Por último, la Tabla 66 presenta el porcentaje de establecimientos educacionales que cuentan con centros de estudiantes (CEE) conformados, según dependencia administrativa. En términos generales, se observa un leve aumento en la conformación de CEE durante los últimos tres años, equivalente a 2 puntos porcentuales.

Al desagregar por tipo de dependencia, en 2024 los establecimientos de Corporación de Administración Delegada (91%), Servicios Locales de Educación (80%) y Municipales (71%) son los que presentan mayor proporción de CEE constituidos. En contraste, los establecimientos particulares subvencionados (45%) y particulares pagados (36%) registran las menores proporciones, ubicándose por debajo del 50%.

**Tabla 66: Porcentaje de establecimientos educacionales que cuentan con centros de estudiantes conformados, según dependencia**

Tipo de establecimiento	2022	2023	2024
Municipal	69%	70%	71%
Particular subvencionado	43%	44%	45%
Particular pagado	35%	36%	36%
Corporación administración delegada	93%	91%	91%
Servicio Local de Educación	75%	77%	80%
<b>Total</b>	<b>55%</b>	<b>56%</b>	<b>57%</b>

Fuente: Defensoría de la Niñez (2025)

## Participación en organizaciones sociales

En relación con la participación de las y los adolescentes en el ámbito social, se presenta información recopilada por la Defensoría de la Niñez y el INJUV, a partir de consultas directas realizadas a adolescentes y jóvenes.

Según los datos de la Defensoría de la Niñez (Tabla 67), el porcentaje promedio de adolescentes entre quinto básico y cuarto medio que ha participado en alguna organización social durante el último año alcanzó un 63,5% en 2024, superando el resultado registrado en 2019 (58%). Durante 2024, las y los estudiantes de quinto básico



fueron quienes mostraron la mayor participación (71,3%), mientras que quienes cursaban cuarto medio registraron los índices más bajos (48,5%).

Por otra parte, la Tabla 68 muestra el porcentaje de adolescentes de quinto básico a cuarto medio según la frecuencia con que se reúnen con sus amistades y demás estudiantes para hablar sobre problemas que desean resolver. En promedio, el 48,5% declara hacerlo “algunas veces”, el 38,5% “siempre” y el 13% “nunca”. Entre quienes indican hacerlo siempre, destacan los cursos de primero medio (46,3%) y tercero medio (45,5%). En contraste, el porcentaje de estudiantes que dice “nunca” reunirse con sus pares para tratar estos temas es mayor en segundo medio (18,9%) .

**Tabla 67: Porcentaje de adolescentes entre 5to básico y 4to medio que declara haber participado en alguna organización social en el último año**

Curso	2019	2024
5to básico	59,8%	<b>71,3%</b>
6to básico	58,1%	64,4%
7mo básico	55,0%	66,4%
8vo básico	58,7%	66,6%
1ro medio	60,7%	60,2%
2do medio	55,4%	63,8%
3ro medio	64,4%	65,2%
4to medio	52,1%	<b>48,5%</b>
<b>Promedio</b>	<b>58,0%</b>	<b>63,3%</b>

Fuente: Defensoría de la Niñez (2025)

**Tabla 68: Porcentaje de adolescentes entre 5to básico y 4to medio que señala que se junta con sus amigos/as y/o compañeros para hablar sobre problemas que quieren solucionar, según frecuencia**

Curso	Nunca	Algunas veces	Siempre
5to básico	16,1%	42,3%	41,6%
6to básico	10,7%	54,7%	34,7%
7mo básico	14,6%	48,3%	37,1%
8vo básico	12,3%	50,9%	36,9%
1ro medio	8,8%	44,9%	<b>46,3%</b>
2do medio	<b>18,9%</b>	47,5%	33,6%
3ro medio	13,7%	40,8%	<b>45,5%</b>
4to medio	9,0%	58,6%	32,4%
<b>Promedio</b>	<b>13,0%</b>	<b>48,5%</b>	<b>38,5%</b>

Fuente: Defensoría de la Niñez (2025)

Las tablas 69 y 70 presentan información sobre la participación de las y los adolescentes en actividades e instancias de decisión en sus entornos, ya sea a nivel escolar, barrial o comunal. En promedio, el 16,6% de las y los adolescentes entre quinto básico y cuarto medio participa “siempre” en actividades que se realizan en sus barrios o condominios (Tabla 69). En tanto, un 45,3% indica hacerlo “nunca” y el 38,1% “algunas veces”. Entre quienes señalan no participar “nunca”, se observa que el porcentaje aumenta a medida que lo hace el nivel educativo y, con ello, la edad, tendencia que se cumple en todos los cursos, excepto en octavo básico.

Respecto a la participación en instancias de decisión en el colegio o la comuna (Tabla 70), el 51,5% de las y los adolescentes expresa hacerlo “algunas veces”, el 28,1% “siempre” y el 20,5% “nunca”.

**Tabla 69: Porcentaje de adolescentes entre 5to básico y 4to medio que señala participar de las actividades que se realizan en sus barrios y/o condominios, según frecuencia**

Curso	Nunca	Algunas veces	Siempre
5to básico	27,5%	48,1%	24,4%
6to básico	39,0%	37,7%	23,4%
7mo básico	46,7%	38,9%	14,4%
8vo básico	45,3%	39,3%	15,5%
1ro medio	49,0%	33,7%	17,3%
2do medio	50,5%	34,8%	14,7%
3ro medio	52,1%	33,8%	14,1%
4to medio	52,0%	38,8%	<b>9,2%</b>
<b>Promedio</b>	<b>45,3%</b>	<b>38,1%</b>	<b>16,6%</b>

Fuente: Defensoría de la Niñez (2025)

**Tabla 70: Porcentaje de adolescentes entre 5to básico y 4to medio que señalan participar en instancias de decisión a través del voto u otro método en su colegio y/o comuna, según frecuencia**

Curso	Nunca	Algunas veces	Siempre
5to básico	18,8%	45,2%	<b>36,0%</b>
6to básico	<b>12,3%</b>	<b>59,2%</b>	28,5%
7mo básico	19,9%	50,6%	29,5%
8vo básico	<b>27,3%</b>	48,3%	24,4%
1ro medio	22,3%	49,0%	28,8%
2do medio	21,2%	<b>57,1%</b>	<b>21,7%</b>
3ro medio	22,3%	47,2%	30,5%
4to medio	19,5%	55,1%	25,4%
<b>Promedio</b>	<b>20,5%</b>	<b>51,5%</b>	<b>28,1%</b>

Fuente: Defensoría de la Niñez (2025)

De acuerdo con los datos del INJUV en relación al porcentaje de jóvenes que participa en espacios o procedimientos de participación vinculados a instituciones del Estado relacionadas con políticas de juventud (Tabla 71), un 5,9% afirma haber participado. En el caso de las y los adolescentes, este porcentaje es el más bajo (5,2%).

Al analizar la participación según región (Tabla 72), se observa que las y los jóvenes de la Región de Los Ríos y Región de Magallanes presentan los niveles más altos de participación proporcional (10,4% y 11,5%, respectivamente), mientras que en la Región de Arica y Parinacota se registra la menor participación (1,6%).

**Tabla 71: Porcentaje de personas jóvenes que han participado en espacios o procedimientos de participación de alguna institución del Estado relacionada con las políticas de juventud, según edad**

Edad	Ha participado
15-19 años	5,2%
20-24 años	6,7%
25-29 años	5,7%
<b>Total</b>	<b>5,9%</b>

Fuente: Elaboración propia a partir de datos del INJUV(2022).

**Tabla 72: Porcentaje de personas jóvenes que han participado en espacios o procedimientos de participación de alguna institución del Estado relacionada con las políticas de juventud, según región**

Región	Ha participado
Arica y Parinacota	1,6%
Tarapacá	7,4%
Antofagasta	6,7%
Atacama	2,8%
Coquimbo	6,4%
Valparaíso	6,2%
Metropolitana	5,4%
O'Higgins	4,1%
Maule	3,4%
Ñuble	6,2%
Biobío	8,6%
La Araucanía	8,8%
Los Ríos	10,4%
Los Lagos	3,7%
Aysén	4,3%
Magallanes	11,5%
<b>Total</b>	<b>5,9%</b>

Fuente: Elaboración propia a partir de datos del INJUV (2022).

De la última Encuesta nacional de juventudes (INJUV, 2022) también se recogen datos sobre la participación de las y los jóvenes en actividades de ayuda a la comunidad o voluntariados no remunerados en el último año (Tabla 73). En este sentido, se observa un aumento de 9,1 puntos porcentuales en la participación entre 2018 y 2022, lo que es ligeramente menor en el grupo de 15 a 19 años (35,3%) que en el total de jóvenes (36,9%).

Entre quienes participaron en actividades de ayuda a la comunidad o voluntariados no remunerados durante 2022, la mayoría lo hizo en campañas solidarias de recolección de dinero o especies (14,1%), seguido del cuidado o ayuda a animales (11,8%) y de actividades en apoyo a personas en situación de calle (9,9%) (Tabla 74). Las actividades que más han aumentado su participación corresponden al cuidado o ayuda a personas mayores (+3,6), cuidado o ayuda a personas con enfermedades y/o personas con discapacidad (+2,9) y al cuidado o ayuda a animales (+2,8).

**Tabla 73: Porcentaje de personas jóvenes que ha participado en alguna actividad de ayuda a la comunidad o trabajo de voluntariado NO REMUNERADO en el último año, según edad**

Edad	2015	2018	2022
15-19 años	32,4%	28,2%	35,3%
20-24 años	26,6%	29,1%	35,9%
25-29 años	26,3%	26,3%	39,0%
<b>Total</b>	<b>28,3%</b>	<b>27,8%</b>	<b>36,9%</b>

Fuente: Elaboración propia a partir de datos del INJUV (2022).

**Tabla 74: Porcentaje de personas jóvenes que participan en actividades de ayuda a la comunidad o trabajo voluntario NO REMUNERADO, según tipo de actividad**

Tipo de actividad	2015	2018	2022	Variación 2018-2022
Campañas solidarias de recolección de dinero o especies	18,5%	12,4%	14,1%	+1,7
Cuidado o ayuda a animales		9,0%	11,8%	<b>+2,8</b>
Actividades en apoyo a personas en situación de calle	6,9%	8,1%	9,9%	+1,8
Cuidado o ayuda a niños, niñas o adolescentes		8,0%	9,5%	+1,5
Cuidado o ayuda a personas mayores		6,0%	9,6%	<b>+3,6</b>
Limpieza de parques, de espacios públicos u otro tipo de actividades para mejorar el medioambiente	4,3%	5,3%	7,2%	+1,9
Clases y capacitaciones	5,6%	5,1%	7,4%	+2,3
Cuidado o ayuda a enfermos/as y/o personas con discapacidad		5,0%	7,9%	<b>+2,9</b>
Servicios profesionales (enfermería, asistencia legal, peluquería, etc)	2,9%	2,6%	4,1%	+1,5
Construcción de viviendas	3,4%	1,9%	3,1%	+1,2
Bomberos	1,6%	1,2%	1,8%	+0,6

Fuente: Elaboración propia a partir de datos del INJUV (2022).

### Beneficios del voluntariado

El voluntariado brinda múltiples beneficios, tanto para la comunidad como para la persona que lo realiza. Si bien no necesariamente previene emociones negativas, **está asociado con efectos positivos sobre el bienestar**, generando **sensación de satisfacción y propósito**. Desde un enfoque neurobiológico, se ha sugerido que ayudar a otros activa mecanismos de reducción del estrés en el cerebro, lo que podría explicar su impacto en la salud (Han et al. 2020).

De manera similar, Lawton et al. (2020) señalan que el voluntariado está vinculado a la felicidad momentánea, entendida como un efecto positivo sobre el bienestar durante el período de voluntariado, aunque no necesariamente más allá de este. Estos autores destacan además que la participación voluntaria está **asociada con resultados positivos en términos de salud, sentido de autoestima y bienestar psicológico**.

En relación al voluntariado juvenil, Dávila (2014) rescató que esta práctica **fomenta la confianza interpersonal, la tolerancia, la empatía y el respeto al bien común**.

El voluntariado también **impacta positivamente en el desarrollo profesional de las y los jóvenes**. Quienes participan de estas actividades perciben **mejoras en su empleabilidad y desarrollan habilidades clave**, como liderazgo, gestión y organización de grupos. Además, el voluntariado facilita la creación de redes de contacto social, lo que contribuye al logro ocupacional (Dávila, 2014).

Asimismo, el **voluntariado permite a las y los jóvenes explorar distintos campos de trabajo**, experimentar roles diversos y tomar decisiones sobre su futura carrera

profesional. Dávila (2014) señala que **el 40% de quienes adquirieron habilidades a través del voluntariado experimentó un impacto tan significativo que sus trayectorias profesionales tomaron una nueva dirección.**

## Percepción de adultos sobre la participación

Los datos más recientes vinculados a la participación social de las y los adolescentes se refieren a la **percepción de las personas adultas sobre el derecho a opinar de NNA.**

De acuerdo con el Estudio de opinión de adultos de la Defensoría de la Niñez (2022), el **12,8% de las personas adultas considera que NNA pueden dar su opinión sólo si se portan bien** (Tabla 75). Este porcentaje aumenta significativamente entre los grupos de mayor edad, alcanzando el **25,9% de las personas de 66 años o más.** Una tendencia similar se observa en el GSE más bajo (E), donde casi el 30% comparte esta creencia.

A nivel regional, las regiones extremas del país, como la **Región de Arica y Parinacota (22,2%), Región de Aysén (20%) y Región de Magallanes (20,7%),** presentan porcentajes superiores al promedio nacional. Sin embargo, la **Región de La Araucanía** registra el mayor nivel de acuerdo, con un 33,7% de personas adultas que considera que NNA sólo pueden opinar si se portan bien.

El estudio también indagó en el grado de acuerdo con la afirmación de que NNA **no deberían opinar sobre todos los temas.** En este caso, el 40,3% de las personas encuestadas se mostró de acuerdo. El porcentaje es mayor entre las personas **no chilenas (57,7%),** y en los GSE de los extremos (**47% en GSE C1 y 48,5% en GSE E**).

Finalmente, por región, los porcentajes de acuerdo con esta afirmación son particularmente altos en la Región de Atacama, Región de Ñuble y Región de Magallanes, donde más del 60% de las personas adultas considera que NNA no deberían opinar sobre todos los temas.

**Tabla 75: Porcentaje de adultos de acuerdo con las siguientes afirmaciones respecto a la participación de niños, niñas y adolescentes**

Segmentos		NNA pueden dar su opinión sólo si se portan bien	NNA no deberían opinar sobre todos los temas, hay cosas que son sólo de adultos
Edad	18 a 35	6,4%	40,4%
	36 a 45	10,4%	39,5%
	45 a 55	9,1%	37,1%
	56 a 65	14,2%	41,1%
	66 o más	<b>25,9%</b>	42,7%
Sexo	Hombre	13,2%	39,0%

Segmentos		NNA pueden dar su opinión sólo si se portan bien	NNA no deberían opinar sobre todos los temas, hay cosas que son sólo de adultos
Chileno	Mujer	12,4%	41,3%
	No	13,5%	<b>57,7%</b>
	Sí	12,7%	39,5%
GSE	C1	8,7%	<b>47,0%</b>
	C2	7,6%	37,1%
	C3	8,5%	37,2%
	D	14,1%	41,3%
	E	<b>29,0%</b>	<b>48,5%</b>
Región	Arica y Parinacota	<b>22,2%</b>	30,3%
	Tarapacá	4,8%	49,4%
	Antofagasta	12,0%	52,1%
	Atacama	4,9%	<b>61,1%</b>
	Coquimbo	6,1%	37,6%
	Valparaíso	9,7%	27,7%
	Metropolitana	8,9%	29,0%
	O'Higgins	14,0%	28,3%
	Maule	10,2%	39,2%
	Ñuble	<b>21,6%</b>	<b>60,7%</b>
	Biobío	16,3%	26,3%
	La Araucanía	<b>33,7%</b>	47,9%
	Los Ríos	7,1%	55,6%
	Los Lagos	9,1%	47,2%
	Aysén	<b>20,0%</b>	33,2%
	Magallanes	<b>20,7%</b>	<b>64,9%</b>
<b>Total</b>		<b>12,8%</b>	<b>40,3%</b>

Fuente: Defensoría de la Niñez (2025)

## 2. Participación política

Por último, en relación con la participación política de las y los adolescentes, se presentan datos provenientes de la última Encuesta nacional de juventudes (INJUV, 2022) y del Estudio Latinobarómetro (Corporación Latinobarómetro, 2023).

Según la Encuesta nacional de juventudes (Tabla 76) el porcentaje de jóvenes entre 15 y 29 años interesados en política ha mostrado variaciones en los últimos años: disminuyó en 2018 (16,6%), pero aumentó considerablemente en 2022 (28,9%).

Al observar específicamente el grupo de 15 a 19 años, correspondiente a la población adolescente, se evidencia una tendencia similar, aunque con un incremento más moderado: del 15,3 % en 2018 al 23,7% en 2022.

Por otro lado, respecto a la preferencia de tipo de gobierno (Tabla 77), se observa un hallazgo preocupante: es en el grupo de 15 a 19 años donde se concentra la mayor proporción de jóvenes que podría preferir un gobierno autoritario a uno democrático en



algunas circunstancias (13,5%), además de presentar el menor porcentaje de adhesión a la democracia como la mejor forma de gobierno (54,4%).

**Tabla 76: Porcentaje de personas jóvenes que están interesadas o muy interesadas en la política, según edad**

Edad	2015	2018	2022
15-19 años	20,2%	15,3%	23,7%
20-24 años	19,6%	16,0%	32,2%
25-29 años	22,3%	18,1%	30,1%
<b>Total</b>	<b>20,7%</b>	<b>16,6%</b>	<b>28,9%</b>

Fuente: Elaboración propia a partir de datos del INJUV (2022).

**Tabla 77: Porcentaje de personas jóvenes según preferencia de tipo de gobierno y año, según edad (2022)**

Tipo de actividad	15-19	20-24	25-29
La democracia es preferible a cualquier otra forma de gobierno	54,4%	58,6%	56,6%
En algunas circunstancias, un gobierno autoritario puede ser preferible a uno democrático	13,5%	10,1%	9,5%
A la gente como uno le da lo mismo un régimen democrático que uno no democrático	18,4%	20,2%	23,2%
NS/NR	13,7%	11,2%	10,7%

Fuente: Elaboración propia a partir de datos del INJUV (2022).

Los datos de Latinobarómetro considerados en este apartado comparan los resultados del grupo de jóvenes de 15 a 25 años (es decir, no sólo adolescentes) con los del **total de la población**. En ambos casos, se abordan percepciones vinculadas a la democracia y el interés en la política, mostrando tendencias similares a las observadas en la Encuesta nacional de juventudes (INJUV, 2022).

En primer lugar, en relación con la satisfacción con la democracia (Tabla 78), se observa que las y los jóvenes manifiestan niveles de satisfacción similares al total de la población. La principal diferencia radica en los extremos: una menor proporción de jóvenes declara estar “nada satisfecho/a” con la democracia, mientras que un porcentaje mayor se identifica como “no muy satisfecho/a”.

Por otro lado, frente a la posibilidad de apoyar un gobierno militar en circunstancias difíciles (Tabla 79), las y los jóvenes se muestran más reacios que el promedio de la población. En este grupo etario, un 76% señala que en ninguna circunstancia apoyaría un gobierno militar, frente a un 65% en el total de la población.

Finalmente, respecto al interés en política (Tabla 80), se observan diferencias significativas. Mientras que, a nivel general, 1 de cada 4 personas declara estar algo o muy interesada en política, 1 de cada 10 jóvenes afirma lo mismo. A su vez, el porcentaje de jóvenes que declara no tener ningún interés en política (62,5%) supera ampliamente al promedio nacional (42,9%).

**Tabla 78: Porcentaje de jóvenes entre 15 y 25 años según satisfacción con la democracia**

Categorías	15-25 años	Total
Nada satisfecho	11,5%	23%
No muy satisfecho	57,3%	46,8%
Más bien satisfecho	28,9%	27,2%
Muy satisfecho	0,9%	0,1%

Fuente: Elaboración propia a partir de datos del Latinobarómetro (2023).

**Tabla 79: Porcentaje de jóvenes entre 15 y 25 años según posible apoyo a un gobierno militar si las cosas se ponen difíciles**

Categorías	15-25 años	Total
Apoyaría a un gobierno militar en reemplazo del gobierno democrático, si las cosas se ponen muy difíciles.	12,4%	28,1%
En ninguna circunstancia apoyaría a un gobierno militar	75,9%	65,0%
No sabe	10,2%	6,0%
No contesta	1,5%	0,9%

Fuente: Elaboración propia a partir de datos del Latinobarómetro (2023).

**Tabla 80: Porcentaje de jóvenes entre 15 y 25 años según interés en la política:**

Categorías	15-25 años	Total
Nada interesado	62,5%	42,9%
Poco interesado	24,7%	31,7%
Algo interesado	10,9%	21,4%
Muy interesado	1,9%	3,4%

Fuente: Elaboración propia a partir de datos del Latinobarómetro (2023).

## VII. Referencias

**Agencia de Calidad de la Educación. (2024, Junio).** *Monitoreo de la Convivencia Educativa 2023.*

[https://s3.amazonaws.com/archivos.agenciaeducacion.cl/Informe+de+Convivencia\\_28.06.2024.pdf](https://s3.amazonaws.com/archivos.agenciaeducacion.cl/Informe+de+Convivencia_28.06.2024.pdf)

**Centro de Estudios Mineduc. (n.d.).** *CEM Interactivo.* Datos Abiertos. Retrieved 2025, from <https://datosabiertos.mineduc.cl/>

**Centro de Estudios Mineduc. (2024, Noviembre 11).** *Mineduc da a conocer cifras de desvinculación 2024.* Centro de Estudios Mineduc.  
<https://centroestudios.mineduc.cl/2024/11/11/mineduc-da-a-conocer-cifras-de-desvinculacion/#:~:text=Seg%C3%BAn%20los%20datos%2C%20recopilados%20por,m%C3%AAs%20que%20el%20a%C3%B1o%20anterior.>

**Centro de Estudios y Análisis del Delito. (2025).** *Estadísticas delictuales.* Portal CEAD. Retrieved July 9, 2025, from <https://cead.spd.gov.cl/estadisticas-delictuales/>

**CEPPE UC, IE-CIAE, MINEDUC, & UNICEF. (n.d.).** Kids Online Chile 2022.  
<https://www.unicef.org/chile/informes/kids-online-chile-2022>

**Dávila de León, M. C. (2014).** Jóvenes y voluntariado. *Revista Española del Tercer Sector*, 55-80.

**Defensoría de la Niñez. (2024, Mayo).** Diagnóstico sobre la situación de derechos de niños, niñas y adolescentes 2024.  
<https://observatorio.defensorianinez.cl/diagnostico2024/>

**Defensoría de la Niñez. (2025).** Diagnóstico sobre la situación de derechos de la niñez y adolescencia 2025. <https://observatorio.defensorianinez.cl/diagnostico2025/>

**Does Volunteering Make Us Happier, or Are Happier People More Likely to Volunteer? Addressing the Problem of Reverse Causality When Estimating the Wellbeing Impacts of Volunteering. (2021).** *Journal of Happiness Studies*, 22, 599-624.  
<https://link.springer.com/article/10.1007/s10902-020-00242-8>

**Han, S. H., Kim, K., & Jeffrey A. (2020, Septiembre 14).** Stress-Buffering Effects of Volunteering on Daily Well-Being: Evidence From the National Study of Daily Experiences. *The Journals Of Gerontology. Series B, Psychological Sciences And Social Sciences*, 75(8), 1731-1740. 10.1093/geronb/gbz052.

**INJUV. (2022).** *Décima Encuesta Nacional de Juventudes 2022.* Instituto Nacional de la Juventud.  
[https://extranet.injuv.gob.cl/documentos\\_gestor\\_recursos/uploads/formatos/1c563ae615a8a29d7cb90df9bf9bec15.pdf](https://extranet.injuv.gob.cl/documentos_gestor_recursos/uploads/formatos/1c563ae615a8a29d7cb90df9bf9bec15.pdf)

- Latinobarómetro. (2023).** *Latinobarómetro Online*. Latinobarómetro. Retrieved July 9, 2025, from <https://www.latinobarometro.org/latOnline.jsp>
- Martínez-Líbano, J., & Yeomans-Cabrera, M.-M. (2024, Octubre 17).** Depression, anxiety, and stress in the Chilean Educational System: children and adolescents post-pandemic prevalence and variables. *Front. Educ*, 9. <https://doi.org/10.3389/feduc.2024.1407021>
- Ministerio de Educación. (2024, noviembre-diciembre).** Balance en Educación 2024. *Revista de Educación*, (411). <https://www.revistadeeducacion.cl/wp-content/uploads/2025/01/revista-educacion-411.pdf>
- OCDE. (2023).** *PISA 2022 RESULTS: FACTSHEETS – CHILE*. OECD Publishing. [https://www.oecd.org/en/publications/pisa-2022-results-volume-i-and-ii-country-notes\\_ed6fbcc5-en/chile\\_d038b73d-en.html](https://www.oecd.org/en/publications/pisa-2022-results-volume-i-and-ii-country-notes_ed6fbcc5-en/chile_d038b73d-en.html)
- OCDE. (2024).** “Chile”, in *Nurturing Social and Emotional Learning Across the Globe: Findings from the OECD Survey on Social and Emotional Skills 2023*. OECD Publishing. <https://doi.org/10.1787/a5bc4c48-en>
- OCDE. (2024).** “Chile”, in *Social and Emotional Skills for Better Lives: Findings from the OECD Survey on Social and Emotional Skills 2023*. OECD Publishing. <https://doi.org/10.1787/e8a8159c-en>
- SENDA. (2025).** Reporte de Resultados Encuesta Juventud y Bienestar 2024. <https://www.senda.gob.cl/wp-content/uploads/2025/04/Encuesta-Juventud-y-Bienestar-Resultados-2024.pdf>
- Servicio de Información de Educación Superior. (2023).** *Matrícula de Estudiantes Extranjeros en Educación Superior en Chile | Matrícula 2023*. <https://www.mifuturo.cl/matricula-extranjera-en-educacion-superior-en-chile/>
- Subsecretaría de Educación Superior & DEMRE. (2025, Enero 20).** Entrega de Resultados de Selección Admisión 2025. <https://educacionsuperior.mineduc.cl/wp-content/uploads/sites/49/2025/01/Presentacio%CC%81n-Resultados-Seleccio%CC%81n-Admisio%CC%81n-2025.pdf>
- Subsecretaría de Educación Superior & Servicio de Información de Educación Superior. (2024, Septiembre).** Informe Acceso a la Educación Superior en Chile 2024.
- Subsecretaría de Educación Superior & Servicios de Información de Educación Superior. (2024, Julio).** Informe Matrícula en Educación Superior en Chile 2024. [https://www.mifuturo.cl/wp-content/uploads/2024/07/Informe\\_matricula\\_2024\\_SIES\\_.pdf](https://www.mifuturo.cl/wp-content/uploads/2024/07/Informe_matricula_2024_SIES_.pdf)
- Subsecretaría de Prevención del Delito. (2024, Julio).** Principales resultados 2da Encuesta Nacional de Polivictimización en Niños, Niñas y Adolescentes 2023.

<https://www.edgardotoro.cl/wp-content/uploads/2024/07/Presentacion-resultados-2%C2%B0-Encuesta-Nacional-Polivictimizacion-2023.pdf>

**Subsecretaría de Prevención del Delito. (2025, Abril).** Informe Nacional de Víctimas de Homicidios Consumados en Chile 2024.

[https://prevenciondehomicidios.cl/wp-content/uploads/2025/04/Informe\\_de\\_victimas\\_de\\_homicidio\\_2024\\_final.pdf](https://prevenciondehomicidios.cl/wp-content/uploads/2025/04/Informe_de_victimas_de_homicidio_2024_final.pdf)

**Superintendencia de Educación. (2025).** *Estadística de las denuncias*. Denuncias.

<https://www.supereduc.cl/denuncias-ingresadas/>

**UNICEF. (2021).** Violencia contra la niñez y adolescencia en Chile. Estudios de Conocimiento, Actitudes y Prácticas.